

# Gräfelfing



## Bericht aus dem Rathaus

Gemeinde Gräfelfing 2024





## Inhalt

### JAHRESBERICHT

Vorwort .....	4
Ausgangslage .....	6
Ortsentwicklung und Städtebau .....	7
Mobilität und Verkehr .....	10
Hochbau .....	14
Tiefbau .....	20
Umwelt und Klimaschutz .....	24
Presse- und Öffentlichkeitsarbeit .....	26
Wirtschaftsförderung .....	28
Gesellschaft / Soziales .....	32
Jubiläen und Termine im Jahr 2025 .....	35

### SERVICE UND ADRESSEN

Gemeindestatistik .....	36
Rathaus und Verwaltung .....	38
Gemeinderat .....	40
Außenstellen .....	41
Familien: Soziale Dienste, Einrichtungen, Unterstützungsangebote .....	42
Senioren: Soziale Dienste, Einrichtungen, Unterstützungsangebote .....	48
Menschen mit Behinderung: Soziale Dienste, Einrichtungen, Unterstützungsangebote .....	51
Allgemeine / übergreifende soziale Dienste und Angebote .....	53
Kirchengemeinden .....	55
Freizeit, Kultur, Sport, Vereine .....	56
Betriebshof und Abfallwirtschaft .....	60
Öffentliche Verkehrsmittel .....	62
Polizei, Feuerwehr, Kliniken .....	63
Impressum .....	63



## Vorwort

### Liebe Mitbürgerinnen, liebe Mitbürger in Gräfelfing und Lochham,

Gräfelfing investiert, an vielen Stellen wird gebaut. Ob das die Sanierung von Straßen ist, die Verlegung von Fernwärmeleitungen, die Turn- und Schwimmhalle oder der Nordtrakt auf dem Lochhamer Schulcampus, das Pflegeheim Rudolf und Maria Gunst-Haus, die Sanierung des Bürgerhauses oder der Anbau an das Rathaus. Die Gemeinde stemmt zurzeit sehr viele Projekte zum Wohle aller Generationen und um für die Zukunft weiterhin gut aufgestellt zu sein.

Erfolgreich abgeschlossen haben wir dieses Jahr beispielsweise die grundlegende Sanierung der Bahnhofstraße Ost inklusive der Einbringung von Fernwärmerohren und Ertüchtigung der Straßenentwässerung, darüber hinaus weitere Straßensanierungen. Auch die Sanierung des Rathauses und des TSV-Gebäudes, die die Gemeinde finanziell umfangreich unterstützt hat, sind fertig gestellt. Seit September hat die Gastwirtschaft beim TSV wieder geöffnet.

Mir ist bewusst, dass diese Baustellen zum Teil Beeinträchtigungen mit sich bringen. Daher bitte ich einmal mehr um Ihr Verständnis und Ihre Geduld. Am Ende stehen sanierte Gebäude, neue Angebote, ertüchtigte Straßen, und für eine lange Zeit sind keine Eingriffe mehr erforderlich.

In diesem Jahr konnten wir wieder zahlreiche schöne Feste feiern und gesellig beieinander sein. Kulturfestival und Weinfest sorgten für beste Stimmung und brachten tausende Menschen zusammen bei Musikgenuss, Essen und Trinken.

Den Auftakt zu den Festen im Jahreslauf machte das Maifest, zum Straßenfest gab es leider viel

Regen, trotzdem kamen auch hier die Menschen zum Schlendern und Genießen zusammen. Für den Advent können wir uns noch auf den stimmungsvollen Christkindlmarkt freuen, der an den ersten beiden Adventswochenenden auf dem Vorplatz der Kirche St. Stefan stattfinden wird.

Alle diese Events sind undenkbar ohne das Engagement von Hunderten Freiwilligen, die die Feste planen, vorbereiten und an den Tagen selber ausgeben, Essen ausgeben, Geschirr zurücknehmen, Ansprechpartner sind für all die kleinen und größeren Herausforderungen, die solche Feste auch bedeuten. Bei ihnen allen möchte ich mich auf diesem Wege ganz herzlich bedanken.

Das Ehrenamt spielt auch im weiteren Gemeindeleben eine ganz zentrale Rolle, sei es bei den sozialen Diensten und Unterstützungsangeboten, in den Kirchengemeinden, Sportvereinen oder in den Vereinen mit den Schwerpunkten Umwelt, Kultur oder Gesellschaft sowie bei der Unterstützung von Geflüchteten, um nur einige der zahlreichen Themenfelder zu nennen, die von den vielen Ehrenamtlichen getragen werden. Allen Engagierten in unserer Gemeinde gilt meine große Dankbarkeit und Anerkennung für die Zeit, das Mitdenken und die Tatkraft, die sie hier einfließen lassen. Danke für Ihren wichtigen Beitrag zu unserer lebendigen Ortsgemeinschaft.

Ihr

Peter Köstler  
Erster Bürgermeister





## Ausgangslage

Betrachten wir die finanzielle Ausgangslage steht die Gemeinde Gräfelfing trotz Änderungen seit dem letzten Jahr noch immer sehr gut da. In 2024 rechnen wir mit rund 80 Mio. Euro an Gewerbesteuererinnahmen und etwa 12 Mio. Euro aus der der Einkommenssteuerbeteiligung.

Die Rücklage wird zum Ende des Jahres 2024 bei rund 200 Mio. Euro liegen. Hier wurden Entnahmen erforderlich, zum einen für die Vielzahl der laufenden Bauprojekte, wie im vorliegenden Bericht beschrieben, zum anderen, weil Gräfelfing in 2024 insgesamt ca. 96 Mio. Euro Kreisumlage an den Landkreis abführen muss, jeden Monat etwa acht Mio. Euro.

Ab dem Jahr 2025 verringert sich dieser Betrag fast um die Hälfte. Grund ist, dass die Steuerkraft der Gemeinde seit dem Jahr 2023 gesunken ist. Die Berechnungsgrundlage für die Kreisumlage ist jeweils das Steueraufkommen von vor zwei Jahren.

Zusammenfassend sind die finanzielle Ausstattung und die erwarteten Einnahmen für die kommenden Jahre nach wie vor überdurchschnittlich gut. Damit können wir alle angefangenen und geplanten Projekte weiterführen bzw. neue angehen und bleiben weiterhin gut handlungs- und gestaltungsfähig.

Zur Ausgangslage für die Arbeit der Gemeindeverwaltung gehört darüber hinaus, dass die Aufgaben der Kommunen und die Ansprüche, die an sie gestellt werden, nicht weniger werden. Beispielhaft sei hier der Rechtsanspruch auf die Ganztagsbetreuung für Grundschul Kinder genannt, der ab dem Schuljahr 2026/2027 greift. Der Personalmangel in diesem Sektor – wie auch in anderen Bereichen – ist auch für die Gemeinde deutlich spürbar und Teil der Rahmenbedingungen, unter denen sie ihre wachsenden Aufgaben erfüllen muss.



Das Gewerbegebiet vom Hotel Grefis aus gesehen



## Ortsentwicklung und Städtebau



Das neue Life Science Center Am Haag

### Life Science Center im Gewerbegebiet

Im Gewerbegebiet hat mit dem Life Science Center ein neues hochkarätiges Unternehmensgebäude eröffnet. Drei Unternehmen aus dem Bereich Biotechnologie setzen auf Gräfelfing als ihren Unternehmensstandort im Münchner Biotech Cluster, s.a. Seite 28.

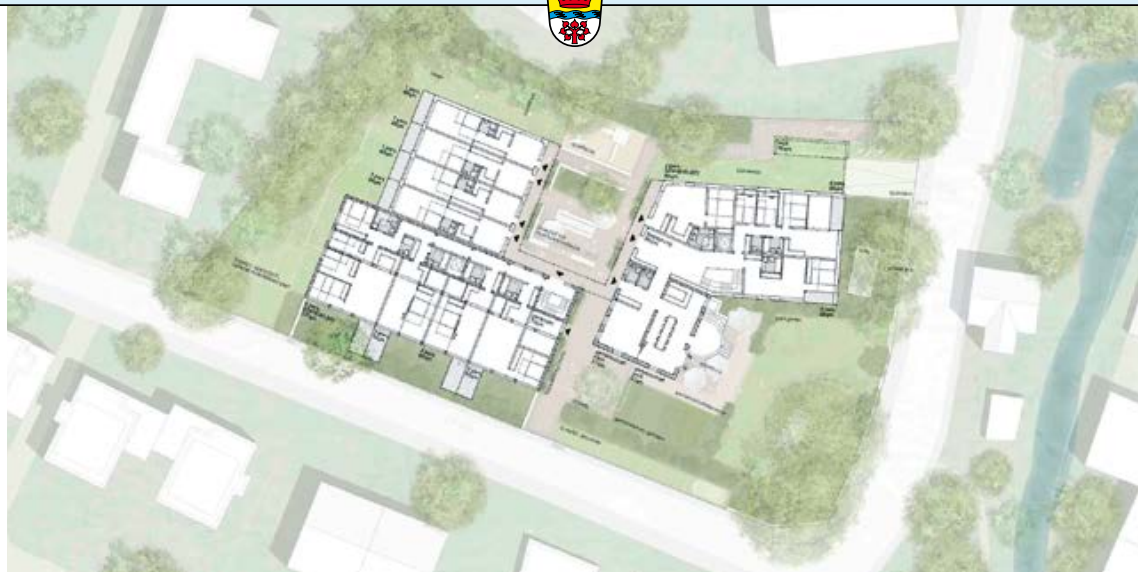
### Post

Wir freuen uns sehr, mit dem Kiosk in Lochham nun wieder eine Anlaufstelle für Postdienstleistungen in Lochham zu haben. Damit wird eine Lücke geschlossen und der stark frequentierte Postshop in der Bahnhofstraße etwas entlastet. Auch die bisherigen Angebote des Lochhamer Kiosks wie Lottoannahme, Zeitschriften, Schreibwaren und Getränkeverkauf bietet der neue

Betreiber wieder an. Die Packstation am S-Bahnhof Lochham bleibt weiterhin bestehen und auch am S-Bahnhof Gräfelfing soll eine Packstation errichtet werden.

### Neuer Kiosk in Lochham





Anordnung der bestehenden und neuen Baukörper mit Innenhof

## Stefanusstraße 8 – Gemeinschaftliches Wohnen

Um das gemeinschaftsorientierte Wohnprojekt zu realisieren, arbeitet die Gemeindebau Gräfelfing GmbH mit der Interessengemeinschaft Alte Brauakademie Gräfelfing e.V. zusammen. Das Leitbild der Interessengemeinschaft zielt darauf ab, eine moderne „Dorfcommunity“ mit generationenübergreifendem Leben zu schaffen, wobei bezahlbarer Wohnraum insbesondere für die ortsansässige Bevölkerung entstehen soll.

Im vergangenen Jahr wurde ein Architektenwettbewerb ausgelobt, um Ideen für die Umsetzung des Projekts zu gewinnen. Im März 2024 ist die Entscheidung des Preisgerichts gefallen, der erste Preis ging an bogevischs buero architektur & stadtplanung gmbh, München, zusammen mit Stautner und Schäf, Landschaftsarchitekten und Stadtplaner mdB München. Detaillierte Informationen zum Wettbewerb und seinen Ergebnissen sind zu finden unter: [www.landherr-wehrhahn.de/entscheidungen/alte-brauakademie-graefelfing](http://www.landherr-wehrhahn.de/entscheidungen/alte-brauakademie-graefelfing)

Auf dem Areal der alten Brauakademie treffen alte und jüngere Bausubstanz in Form einer historischen Villa und eines Schulungsgebäudes aus

den 1960er Jahren aufeinander. Der Siegerentwurf sieht den Erhalt der Villa und des Schulungsgebäudes zur Schmidbauerstraße vor, ergänzt um zwei Anbauten. So soll ein Ensemble aus vier Baukörpern entstehen, die von einer gemeinsamen Mitte aus erschlossen werden.

Im Vergabeverfahren anschließend an den Wettbewerb sind die Angebotsabgabe durch die ersten drei Preisträger, Vertragsverhandlungen über die Angebote sowie Vergabegespräche erfolgt. Schließlich hat die Gemeindebau Gräfelfing GmbH den Auftrag für die Ausarbeitung der detaillierten Planungen im Herbst nach den Vorgaben des Gemeinderats erteilt.

### Ortsmitte: Flächen von St. Stefan

Die Kirchengemeinde St. Stefan ist in 2023 mit weitreichenden Überlegungen an die Gemeinde Gräfelfing herangetreten. In einem ersten Schritt soll der Kindergarten St. Stefan zusammen mit Wohnungen für die Mitarbeitenden an der Flurstraße neu gebaut werden. Die Gemeinde wird die Fläche voraussichtlich gegen einen Erbpachtzins übernehmen, um darauf den Neubau zu errichten, Betreiberin des Kindergartens ist weiterhin die Kirchengemeinde.



In 2025 werden die Planungen für den Neubau erarbeitet. Nach dessen Fertigstellung wird der alte Kindergarten abgerissen. Parallel wird die Kirche voraussichtlich eine Konzeptvergabe für eine der Ortsmitte angepasste Entwicklung der Flächen vorbereiten, die eine stimmige Bebauung mit gewerblichen Flächen und Wohnungen zum Inhalt hat.

Aufgabe des Gemeinderats ist es, Vorgaben für diese Entwicklung in einem städtebaulichen Rahmenplan als Vorbereitung für die Bauleitplanung aufzustellen. Bei all diesen zum Teil sehr komplexen Planungsaufgaben, die auch die Beteiligung der Bürgerinnen und Bürger umfassen, wird noch einige Zeit vergehen, bevor nach dem Kindergartenneubau die nächsten Bauabschnitte erfolgen.

### Sanierung und Erweiterung des Feuerwehrgerätehauses

Im Herbst 2024 wird der detaillierte Planungsentwurf für die Sanierung und Erweiterung des Feuerwehrgerätehauses im Gemeinderat vorgestellt. Die Arbeiten werden umfangreicher ausfallen als zunächst angenommen, weil bei der vorbereitenden gründlichen Untersuchung der vorhandenen Bausubstanz mehrere Mängel sichtbar wurden.

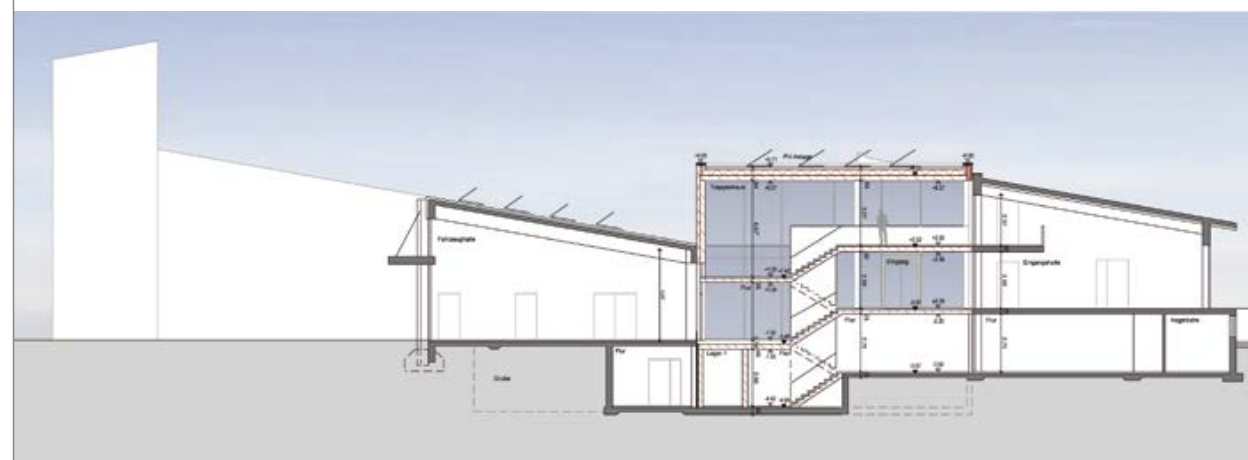
Teilneubau am Feuerwehrgerätehaus (in der Abbildung grau). Ansicht von der Würm, von Osten aus



Kindergarten St. Stefan

Die besondere Anforderung ist, dass die Feuerwehr jederzeit vollumfänglich einsatzbereit bleiben muss. Dies setzt eine sehr enge Abstimmung zwischen den Verantwortlichen der Feuerwehr, den Planern und den ausführenden Firmen voraus sowie ein Vorgehen in verschiedenen Bauabschnitten. Daher soll dieses Vorhaben durch einen Projektsteuerer koordiniert werden.

Das Architekturbüro Nova Michael Beck Architekten GmbH hatte bereits einen sehr umfangreichen Vorentwurf vorgelegt, auf dessen Basis die Planungen nun weiter verfeinert werden.





## Mobilität und Verkehr

### Mobilitätswende

Der Gemeinderat hat ein ganzheitliches Verkehrskonzept für Gräfelfing erarbeiten lassen mit dem Ziel, einen Perspektivwechsel für das Thema Mobilität herbeizuführen, Formen der Mobilität ausgeglichener zu gestalten und einen Beitrag hin zu einer nachhaltigen, anpassungsfähigen Gemeinde der Zukunft zu leisten. Die Erhöhung der Verkehrssicherheit, die Verbesserung der Lebens- und Aufenthaltsqualität sowie der Umweltschutz sind die vorrangigen Ziele der Gemeinde.



*Ins Gespräch kommen zu Mobilitätswende und lokalem Handel - das war das Anliegen der Gemeinde auf dem Straßenfest*

Ein übergeordnetes Mobilitätsmanagement betrachtet den öffentlichen Raum der Gemeinde neu. Teilnehmende aller Verkehrsarten, vom Fuß- und Radverkehr, über den öffentlichen Verkehr bis zum Kraftverkehr sollen sich auf Augenhöhe begegnen.

Mit Malte Hasselkus ist seit Mai ein Projektverantwortlicher für die Koordination der Umsetzung

von Maßnahmen aus dem Verkehrskonzept bei der Gemeinde tätig. Eine Steuerungsgruppe unterstützt diese Arbeit und bereitet die Entscheidungen in den politischen Gremien mit vor.

### Anbindung an die U-Bahn in Martinsried

Eine vordringliche Aufgabe ist die Anbindung Gräfelfings an die U-Bahn-Station Martinsried, die in 2027 fertiggestellt werden soll. Dazu hat der Gemeinderat eine Machbarkeitsstudie in Auftrag gegeben, deren Ergebnisse im Laufe des Jahres 2025 vorgestellt werden. Ein besonderes Augenmerk liegt dabei auf der Anbindung des Gewerbegebiets Lochhamer Schlag, um die Standortbedingungen der dortigen Unternehmen kontinuierlich weiterzuentwickeln. Gleichzeitig ist eine attraktive Anbindung der Ortszentren ebenfalls im Fokus.

*Der künftige U-Bahnhof Martinsried bei einer Besichtigung Mitte Juni*



Die bestehende Radwegeverbindung nach Martinsried wird für die erwartbar intensivere Nutzung durch Pendler auf dem Weg zur U-Bahn ertüchtigt. Dabei müssen die Gegebenheiten vor Ort wie Eigentumsverhältnisse und Bedürfnisse der Anlieger berücksichtigt werden.

### Stand der Umsetzung auf der Homepage

Verbesserungen bei allen Mobilitätsformen gehören zu den fortlaufenden Aufgaben der Gemeinde, die sie sich bereits seit Jahren zu eigen gemacht hat. Auch das Gesamtverkehrskonzept schlägt einen ganzen Strauß von größeren und kleineren Maßnahmen für die stetige Verbesserung der Angebote vor, von denen einige bereits umgesetzt sind. Der jeweils aktuelle Stand ist auf der Homepage der Gemeinde einsehbar unter dem Menüpunkt „Ortsplanung/Mobilität“, Auswahl „Mobilitätswende > Maßnahmen“.

### Lärmschutz an der A 96

Die Gemeinde hat bei der Autobahn GmbH erreicht, dass die bestehenden Lücken in den Lärmschutzwänden westlich des Tunnels im Zuge der geplanten Tunnelanierung geschlossen werden. Die Planungen dafür hat die Gemeinde in Auftrag gegeben und übernimmt die Kosten für den Bau sowie eine Pauschale an die Autobahn GmbH für den künftigen Bauunterhalt, insgesamt rund 2,1 Mio. Euro brutto. 181 Meter Lärmschutzwand sollen in verschiedenen Bereichen ergänzt werden: 54 Meter auf dem nördlichen, 54 Meter auf dem südlichen Wall und 73 Meter auf der Brücke Maria-Eich-Straße, hier transparent gestaltet.

Im Juni begannen die Vorarbeiten zur Sanierung des Tunnels. Daher wurde auf Höhe des Tunnels in Fahrtrichtung Lindau eine Baustellenverkehrsführung eingerichtet. Im Zuge der neuen Verkehrsführung wurden die drei Fahrstreifen verengt und seitlich verschwenkt. Die Vorarbeiten umfassten auch den Einbau eines Gerüsts am



*Blick von der Brücke in der Maria-Eich-Straße auf die Autobahn*

Westportal sowie einen Umbau der Betriebstechnik im Tunnel, um eine Wechselverkehrsführung während der Sanierungsphase zu ermöglichen.

Seit Anfang Oktober ist die südliche Röhre des Tunnels Gräfelfing gesperrt und der Verkehr wird in Fahrtrichtung München auf der anderen Richtungsfahrbahn über die nördliche Tunnelröhre mitabgewickelt. Die sogenannte Wechselverkehrsführung richtet sich nach dem jeweiligen Verkehrsaufkommen im Berufsverkehr. Nach Abschluss der Tunnelarbeiten wird ein neuer lärmindernder Asphalt aufgebracht.

### Tempo 30 in Städten

„Lebenswerte Städte durch angemessene Geschwindigkeiten“ ist der Name einer Initiative, die im Juli 2021 von den Städten Aachen, Augsburg, Freiburg, Hannover, Leipzig, Münster und Ulm gegründet wurde. Die Initiative setzt sich gegenüber dem Bund dafür ein, dass die Kommunen



Tempo 30 in der Pasinger Straße

selbst darüber entscheiden können, wann und wo welche Geschwindigkeiten angeordnet werden. Bisher sieht die Straßenverkehrsordnung vor, dass Tempo 30 nur bei konkreten Gefährdungen auf kurzen Abschnitten angeordnet werden kann oder wenn eine Straße an sozialen Einrichtungen wie Kitas oder Schulen vorbeiführt. Die Gemeinde Gräfelfing ist der Initiative beigetreten und nutzt bereits die Möglichkeiten in der Straßenverkehrsordnung für entsprechende Temporeduzierungen insbesondere auf den Staatsstraßen im Ort.

### Carsharing in Gräfelfing

Mit dem Start von Miles Carsharing in Gräfelfing wurde im März das Angebot eines App-basierten, stationsungebundenen Carsharings zusätzlich zu Sixt Share, das es seit 2021 in Gräfelfing gibt, erweitert. Mit Sixt und Miles bestehen Verbindungen zum Carsharing in München und am Flughafen, Miles ist zusätzlich auch in den Nachbargemeinden vertreten.

Das Gesamtverkehrskonzept der Gemeinde empfiehlt unter anderem den Ausbau von Sharing-Angeboten, um beispielsweise die PKW-Dichte langfristig zu senken und Anreize zu schaffen, mehrere öffentliche Verkehrsangebote für einen

Weg zu kombinieren. Carsharing leistet einen wertvollen Beitrag zu diesem sogenannten Modal Split.

Die Buchung der Miles Fahrzeuge erfolgt ebenfalls per App. Neben der Miles App kann auch die App von Sixt share dafür genutzt werden oder die Mobilitätsplattform FreeNow.

Beide Geschäftsgebiete umfassen etwa den Bereich östlich der Bahnlinie und nördlich der Bahnhofstraße. Die Lochhamer Straße ist im Norden noch Teil davon, im Westen gehört das Gewerbegebiet Lochhamer Schlag dazu.

Beim stationsungebundenen Carsharing gibt es keine festen Abstellplätze. Die Fahrzeuge werden innerhalb des Geschäftsgebiets auf öffentlichen Parkplätzen angemietet und auch wieder abgestellt. Dabei gelten die Regeln der StVO.



Im März startete Miles Carsharing in Gräfelfing in Ergänzung zu Sixt share

### Mieträder und E-Tretroller

Das MVG Rad mit seinen acht Stationen in Gräfelfing gehört längst fest zu den Mobilitätsangeboten in der Gemeinde. Hier wird es vor allem für den Arbeitsweg verwendet. Nachdem die Verträge zum MVG Rad bald zehn Jahre in Stadt und Landkreis München laufen, sind sie durch die



Bitte geliehene E-Tretroller immer so abstellen, dass niemand behindert oder gefährdet wird!

MVV GmbH neu ausgeschrieben worden. Der Gemeinderat hat beschlossen, das Mietradsystem in Gräfelfing mit vergleichbaren Zahlen an Rädern und Stationen fortzuführen.

Eine Erweiterung des Mikromobilitätsangebotes sind die E-Tretroller und E-Bikes von privaten Anbietern, die seit einigen Jahren in den Städten und Gemeinden Einzug halten. Grundsätzlich ist

es zu begrüßen, dass es weitere Alternativen zum PKW und für die Ergänzung des Öffentlichen Verkehrs gibt. Wichtig ist jedoch, dass sich alle Anbieter und Nutzer an die Regeln halten und die Fahrzeuge so gebrauchen und abstellen, dass niemand gefährdet oder behindert wird. Auch hier gilt wie überall: Die gegenseitige Rücksichtnahme erleichtert das Zusammenleben und macht es erfreulicher für alle.

### Stadtradeln

Das Stadtradeln in Gräfelfing feierte in diesem Jahr Jubiläum – 2014 war die Gemeinde zum ersten Mal dabei und kann nun mit einer Bilanz von insgesamt 57.855 gesammelten Kilometern in 20 Teams ihr Jubiläum begehen. 12.053 davon entfallen allein auf das Siegerteam, die Toptica Photonics AG mit 45 Teammitgliedern. Auch der beste Einzelradler gehört zum Team Toptica, Niklas Staacke sicherte sich mit 1.343 Kilometern den obersten Treppchenplatz. Gefolgt war Toptica von den grün-bunten Radler\*innen mit 7.824 Kilometern, dem Team ibidi (ibidi GmbH, 6.061 Kilometer) und den Ingenics Digital Bikern (Ingenics GmbH, 5.950 Kilometer). Nach vorne geschoben hat sich in diesem Jahr das Team der Blaskapelle Stockdorf mit 5.176 Kilometern.

Siegerehrung zum Stadtradeln 2024





## Hochbau

### Schwimm- und Dreifeldhalle

Nachdem im April das Richtfest gefeiert wurde, sind die Arbeiten deutlich vorangeschritten. Ein großer Teil der erforderlichen Gebäudetechnik für Schwimmbad und Hallenbetrieb ist bereits installiert. Die Fassade wurde komplett geschlossen und auch die Holzverkleidung an der Fassade ist angebracht. So lässt sich schon jetzt ein guter Eindruck über das künftige Erscheinungsbild der Hallen ge-

Insgesamt sind umweltschonende Aspekte bei Errichtung und Betrieb der Hallen von großer Bedeutung: Die vielen Bauelemente aus Holz sparen „graue Energie“ in Form von Beton und können nach Ende der Nutzungszeit gut recycelt werden. Die Lüftungsanlage gewinnt Wärme aus der Abluft und erwärmt damit die Frischluft von außen, das Brauchwasser aus den Schwimmbecken wird nach Filterung für die WC-Spülung genutzt und eine Fotovoltaikanlage auf dem



*Schwimm- und Dreifeldhalle von der Adalbert-Stifter-Straße aus gesehen*

winnen. Für den Sonnenschutz werden sogenannte Lisenen ergänzt, das sind senkrechte Lamellen, die immer einen Teil der Fenster beschatten.

Über den Sommer wurden die innenliegenden Decken fertiggestellt, ebenso das Gründach auf einem Teil der Dachfläche. Dieses dient neben weiteren ökologischen Gesichtspunkten dem Wasserrückhalt, damit das Wasser nach starken Niederschlägen verzögert an den Untergrund abgegeben wird. Zudem trägt es als zusätzliche Dämmschicht zum Wärmeschutz bei.

Dach ist so dimensioniert, dass sie den Bedarf beider Hallen decken kann.

Bereits in diesem Herbst wird damit begonnen, die Außenanlagen auf der Nordseite anzulegen. So können die Pflanzen schon ein Jahr wachsen, bevor die Hallen voraussichtlich im Herbst 2025 eröffnet werden. Die Schwimm- und Sporthalle soll wieder für 40 bis 50 Jahre Bestand haben.

Die Entwicklung des Schulcampus Lochham ist eines der wichtigen Zukunftsprojekte der Ge-



*Links: Sanierung im Inneren des Nordtrakts. Rechts: Blick in den Werkhof auf der Südseite*

meinde, weil die Anzahl der Schülerinnen und Schüler am Campus steigt und auch die Nachfrage nach Nutzungszeiten in den Sporthallen durch steigende Mitgliederzahlen in den Sportvereinen sowie durch Nachmittagsbetreuung und Ganztagschule größer geworden ist.

### Nordtrakt

Auch die Kernsanierung des sogenannten Nordtrakts auf dem Campus gehört zu diesem Zukunftsprojekt. Weil die Bausubstanz an sich noch gut ist, hat man sich für eine Kernsanierung entschieden. Eine Aufgabenstellung dabei war, die Belichtung der langen und breiten Flure zu optimieren und ihre große Fläche besser nutzen zu können.

Dies wird nun gewährleistet durch Glas zwischen Klassenzimmern und Fluren und durch Loggien auf der Nordseite, die die Fläche der Flure abschnittsweise verbreitern und für den Aufenthalt oder Gruppenarbeiten genutzt werden können.

Auch die Belichtung des Untergeschosses wird durch den Bau eines sogenannten Werkhofs deutlich verbessert. Vor den Untergeschossen wurde das Gelände so weit abgegraben, dass eine

Freifläche entstanden ist. Die Böschung wird Sitzgelegenheiten erhalten und eine flache Rampe für den barrierefreien Zugang zum Werkhof über die Außenanlagen.

Neu an das Gebäude angebaut wurde bereits im letzten Jahr das Fluchttreppenhaus auf der Westseite, welches auch die Heizzentrale für den gesamten Campus inklusive der neuen Schwimm- und Dreifeldhalle enthält und einen Pufferspeicher mit 17 Kubikmetern Inhalt beherbergt. Dieser wird künftig auch als Redundanz für das Fernwärmenetz fungieren. Die Fertigstellung des Nordtrakts ist für das laufende Schuljahr 2025/2026 geplant. Der angrenzende Kindergarten bekommt im Zuge der Baumaßnahmen mehr Außenfläche, die genaue Gestaltung wird im Herbst 2024 geplant.

### Rudolf und Maria Gunst-Haus

Der Neubau des Pflegeheims läuft nach Plan, die Arbeiten schreiten gut voran. Zu Beginn gab es etwas Verzögerung, weil überraschend ca. 7.000 Kubikmeter belasteter Schutt gefunden wurden, die fachgerecht entsorgt werden mussten. Insgesamt hat dies zu einer Verzögerung von ca. sechs Wochen im Bauablauf geführt.



Ende Oktober soll der Rohbau fertig sein, anschließend erfolgt der Innenausbau. Noch vor Weihnachten soll ein Großteil der vorgefertigten Holzfassadenelemente angebracht sein. Der weitere Bauablauf sieht vor, dass die künftigen Bewohnerinnen und Bewohner vor dem Weihnachtsfest 2025 einziehen können.

Auf der befestigten Fläche des ehemaligen Pschorrhofs, den die Gemeinde erworben hat, stehen momentan Baucontainer, die als Büros und Sozialräume für Mitarbeitende auf der Baustelle dienen. Zudem ist diese Fläche Teil der

Sanierung der Wohnungen an der Lindenstraße inklusive eines Kopfbaus zur Lochhamer Straße, um bezahlbaren Wohnraum u.a. für Mitarbeitende des Seniorenheims zu schaffen.

### Bürgerhaus

Die Arbeiten am Bürgerhaus sind im Zeitplan, obwohl während der Rohbauphase bis zum Ende des Sommers und bei der Tiefgaragensanierung einige Unwägbarkeiten aufgetreten sind, die unter anderem auf die wechselhafte Witterung im Frühsommer zurückgingen.



Blick vom Kreisel auf den Rohbau des Rudolf und Maria Gunst-Hauses

Umfahrung des Neubaus. Nach Abzug des Rohbauunternehmens Ende März 2025 sowie Abbau von Containern und Kran erfolgt im April der Abriss des Pschorrhofs. Dann wird dieser Bereich aufgeschottert und als Baulager für die nächsten beiden Bauabschnitte am Rudolf und Maria Gunst-Haus dienen: die Errichtung des sogenannten Service-Wohnens („Betreutes Wohnen“) und die



Das Bürgerhaus mit neuem Turm

Während außen noch die letzten Rohbauarbeiten stattfinden, haben die Gewerke des Innenausbaus bereits mit ihrer Arbeit begonnen. Auch die Fassaden sind so weit gediehen, dass langsam erkennbar wird, wie das sanierte Haus am Ende aussehen wird. Der Zeitplan sieht vor, dass der Betrieb des Bürgerhauses im sanierten Gebäude etwa zum Ende des 1. Quartals 2026 wieder starten kann.



### Rathaus Sanierung und Anbau

Die Arbeiten im Haupthaus des Rathauses sind abgeschlossen. Im September wurde noch eine Kühlung auf das Dach gehoben, die bei Bedarf Räume im zweiten Obergeschoss kühlt, wie das Trauzimmer, den Großen und den Kleinen Sitzungssaal.

Seit Anfang September sind das Einwohnermeldeamt, Ordnungsamt und der Bereich Soziales wieder zurück im Rathaus. Damit ist nur noch das Sachgebiet Tiefbau in die Freihamer Straße

in Hand, was zu einem zügigen und reibungsarmen Baufortschritt führt.

Eine Besonderheit bei den Arbeiten sowohl im Rathaus als auch beim Anbau ist der Denkmalschutz, der stets mit zu berücksichtigen ist. Beim Anbau wird die denkmalgeschützte Architektur in der Formensprache des Haupthauses weitergeführt, aber gleichzeitig moderne Materialien und Techniken verwendet werden. So sind beispielsweise die Außenwände mit einer innenliegenden Dämmschicht versehen und wurden vorgefertigt angeliefert. Die Fenster gleichen sich



Anbau an das Rathaus auf der Westseite

ausgelagert – voraussichtlich bis der Anbau an das Rathaus im Herbst 2025 fertig ist. Bei diesem gehen die Arbeiten gut voran. Das Flachdach ist seit August dicht, seit September ist das Gebäude geschlossen und damit winterfest. Die ersten Gewerke des Innenausbaus haben im August mit ihren Arbeiten begonnen und alle Gewerke regionaler Mittelständler arbeiten hier sehr gut Hand

in ihrer Form dem Haupthaus an, aber die Holzrahmen sind aus hellerem Eichenholz, nicht aus Tropenholz. Die neuen Büros werden Fußbodenheizungen haben, was ebenfalls eine Anpassung an heutiges Bauen darstellt. Im kommenden Frühjahr wird das Flachdach begrünt, ein Weg um das Gebäude geschaffen und der Innenhof zwischen Haupthaus und Anbau gestaltet.



## Sanierung Bahnhofstraße 110

Über den Sommer ist bekannt geworden, dass eine weitere umfangreiche Sanierungsaufgabe am Bahnhofplatz ansteht: Die Bahnhofstraße 110 mit gewerblichen und privaten Mieteinheiten.

Die in die Jahre gekommene Anlagentechnik führt seit geraumer Zeit zu erheblichen Problemen in allen Einheiten. Hier muss die Gemeinde als Eigentümerin tätig werden, daher hat der Gemeinderat im September die Kernsanierung



Das Gebäude Bahnhofstraße 110

des Gebäudes beschlossen. Ziel ist, das Gebäude möglichst zügig zu ertüchtigen, damit es in den nächsten Jahrzehnten wieder ohne Einschränkungen genutzt werden kann.

Insbesondere die gesamte Haustechnik muss zwingend erneuert und der Brandschutz des Hauses an die heutigen Anforderungen ange-

passt werden. Eine Nutzung ist nur noch für einige Monate deshalb möglich und zulässig, weil die Gemeinde bereits weitreichende Sicherungs- und Sofortmaßnahmen umgesetzt hat. Für die Dauer der Sanierungsarbeiten müssen die meisten Mietverträge gekündigt oder unterbrochen werden.

Gutachten, die dem Gemeinderat präsentiert worden sind, zeigen, dass der weitere Betrieb des Hauses zwingend einer umfassenden Grundsanierung bedarf. Ein „weiter so“ würde sowohl

die Anzahl von Schäden – auch an der Gebäudesubstanz – weiter ansteigen lassen, möglicherweise ab einem gewissen Punkt sogar die Zulässigkeit der Nutzung in Frage stellen. Die Ertüchtigung der Anlagentechnik und eine Anpassung des Brandschutzes auf den heutigen Standard sind daher dringend erforderlich.

Aufgrund des Umfangs und der in ständigen Wechselwirkungen stehenden Gewerkeren ist diese grundlegende Sanierung jedoch im laufenden Betrieb überwiegend nicht mehr umsetzbar.

Daher bietet die Gemeinde den Wohnungsmietern alternative Flächen im Ort an.

Interimsflächen für die Gewerbetrieber, die nicht im Gebäude bleiben können, sind ebenfalls in Aussicht. Alle Mietparteien, die das möchten, sind nach der Sanierung im Gebäude wieder herzlich willkommen.

Mit den Sanierungsarbeiten wird Mitte 2025 begonnen. Sie sollen bis 2027 abgeschlossen sein.



## Wiedereröffnung TSV

Nach rund dreieinhalb Jahren mit Sanierungsarbeiten hat der TSV wieder eine moderne Sportstätte, die für die nächsten Jahrzehnte Sportbetrieb gut aufgestellt ist. Die sanierte und modernisierte Gaststätte mit erweiterten Räumen ist seit Mitte September wieder geöffnet.

Eine derart umfangreiche Sanierung war anfangs nicht geplant. Zunächst ging es vor allem um die Modernisierung des Brandschutzes und Erweiterung der Umkleiden. Doch die Maßnahmen erfassten schließlich alle Bereiche der Sportstätten und des Vereinsheims, was daran lag, dass erst beim Öffnen von Decken und Wänden weitere Mängel sichtbar wurden und Vieles nicht in den Plänen aus den 80er Jahren vermerkt war.

Die Gesamtkosten liegen bei rund 13,5 Mio. Euro brutto, von denen die Gemeinde rund 12,5 Mio. übernahm. Zusätzlich wurden staatliche Zuschüsse gewährt und der Verein hat eigene Mittel aufgewendet.

Neu ist ein nun Zwischentrakt, der die alte Turnhalle mit der Vereinsgaststätte verbindet und Platz für Umkleiden und Sanitärräume bietet. Es gibt neue Büroräume sowie einen Konferenzraum, den Externe ebenfalls nutzen können. Auch das Foyer wurde gründlich umgestaltet und ein Aufzug eingebaut, sodass das Gebäude nun barrierefrei zugänglich ist. Draußen am Rand der Sportplätze ist ein hölzerner Baukörper entstanden, über den die Fußballer jetzt die Umkleiden erreichen, ohne durch das Foyer gehen zu müssen.



Neuer Spielplatz auf dem Gelände des TSV



## Tiefbau

### Sanierung der Bahnhofstraße Ost

Am 2. August wurde der zweite Bauabschnitt der östlichen Bahnhofstraße wieder für den Verkehr geöffnet. Damit waren die Bauarbeiten etwa eine Woche früher fertig als geplant. Die Straße ist nun von Grund auf saniert, die Entwässerungseinrichtungen wurden ertüchtigt und Fernwärmeleitungen verlegt. Mit diesen Infrastrukturmaßnahmen ist die Straße für Starkregenereignisse besser gewappnet und es wurde in eine zukunftsweisende Energieversorgung investiert.

Die Sanierung war erforderlich geworden, weil die Straße in diesem Abschnitt sehr schadhaft war und es bereits Sicherheitsrisiken gab. Der Gemeinderat hatte beschlossen, dass in dem Zuge gleich Fernwärmeleitungen mit verlegt und Hausanschlüsse vorbereitet werden sollen, damit die neue Straße nicht nach wenigen Jahren erneut aufgerissen wird. Dafür war teilweise die Umliegung von bereits vorhandenen Leitungen wie Gas und Wasser erforderlich. Zudem wurden Baum-

schutzbügel angebracht, um die Grünflächen vor dem Befahren zu schützen.

Die Baumaßnahme fand in zwei Bauphasen statt, um das Advents- und Weihnachtsgeschäft der Einzelhändler, Gastronomen und Dienstleister nicht zu beeinträchtigen.

Während beider Bauabschnitte haben die Abteilungen Tiefbau, Wirtschaftsförderung und Ordnungsamtsamt in enger Zusammenarbeit alles dafür getan, die Auswirkungen möglichst gering zu halten, Nachbesserungen umzusetzen, wo möglich und dabei viele individuelle Lösungen gefunden. Dennoch waren die zweimal fünf Monate mit den gesperrten Straßenabschnitten eine Herausforderung für alle Anlieger.

Die Brutto-Kosten für die Baumaßnahmen lagen bei rund 1,1 Mio. Euro für den Straßenbau und etwa 1,2 Mio. Euro für die Verlegung der Fernwärmeleitungen inklusive der Vorbereitung aller Hausanschlüsse.

*Wiedereröffnung der Bahnhofstraße mit dem Zweiten Bürgermeister Wolfgang Balk. Mit dabei: Vertreterinnen und Vertreter der Anlieger, der Geschäftsleute, der ausführenden Firma sowie der Gemeinde*



*Sanierung der Schiltbergerstraße*

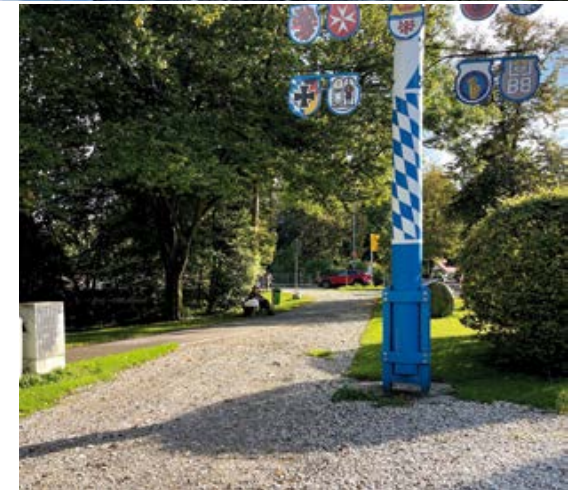
### Weitere Sanierungen

Neben der Bahnhofstraße wurden weitere Straßen und Teilstrecken in 2024 saniert, so beispielsweise der zweite Bauabschnitt von Am Kirchenhölzl. Im Kreuzungsbereich mit der Autobahnanbindung wurden ebenfalls Fernwärmeleitungen eingebracht – eine Voraussetzung für den Ringschluss in der ersten Ausbaustufe des Fernwärmenetzes.

Die Kreuzung Friedenstraße/An der Dornwiese ist fertiggestellt. Aktuell laufen noch die Arbeiten in der südlichen Rottenbacher und der Schiltbergerstraße, die noch in diesem Jahr abgeschlossen werden. Damit sind dann alle Straßen in der Heitmeiersiedlung wieder auf dem neuesten Stand und bedürfen für lange Zeit keiner Baumaßnahmen mehr.

### Fuß- und Radverkehr

Auch kleinere Maßnahmen zu Gunsten des Fuß- und Radverkehrs wurden bzw. werden noch in 2024 umgesetzt: Dazu gehören die Fußgänger- und Radfahrerführung von der Würmstraße in die Bahnhofstraße am Peter-Klostermeier-Platz beim Maibaum, die Sanierung von Rad- und Fußweg Am Wasserbogen sowie die Sanierung des Gehwegs in der Meisenstraße.



*Peter-Klostermeier-Platz (Bild Mitte),  
Sanierter Geh- und Radweg Am Wasserbogen (unten)*



## Kommende Maßnahmen

Auch die Radwegeverbindung aus dem Gewerbegebiet Lochhamer Schlag über den sogenannten Luzernenweg nach Pasing soll im kommenden Jahr ertüchtigt werden. Zudem werden derzeit Planungen für die Ausweisung von weiteren Stellplätzen im Gewerbegebiet erarbeitet.

Baubeginn für die Sanierung der Straße An der Würmleiten Süd wird im Frühjahr 2025 sein, die Detailplanungen für diese Bauarbeiten sind bereits fertiggestellt und der Auftrag vergeben.

Ebenfalls erfolgen im kommenden Jahr: die Sanierung der Lindenstraße im Abschnitt von An der Dornwiese bis zum Lindenplatz, die Sanierung der restlichen Abschnitte in der Steinkirchner Straße sowie Straßenunterhaltsmaßnahmen in mehreren Abschnitten der Maria-Eich-Straße und Im Birket Ost.

Darüber hinaus werden in 2025 die Planungen für folgende Arbeiten erstellt: die Sanierung der Lochhamer Straße, die Umgestaltung der Kreuzung zwischen Pasinger Straße und Kleinhaderner Weg sowie die Sanierung der Aribo- und der Mathildenstraße.



Der südliche Abschnitt der Straße An der Würmleiten wird ab dem Frühjahr 2025 saniert

Anja Mutzenbecher vom Runden Tisch Sport demonstrierte die Funktionsweise einiger Geräte



## Fitness-Parcours am Anger

Fast genau drei Jahre nach der Eröffnung des Kneippbeckens am Anger kommt nun ein neues Angebot der Gesundheitsvorsorge und Naherholung dazu: ein Fitness-Parcours bestehend aus 12 Outdoor-Sportgeräten, die ganzjährig genutzt werden können. Die Auswahl der Geräte ermöglicht ein Ganzkörpertraining für Jung und Alt.

Am 20. September hat Bürgermeister Peter Köstler die Anlage im Rahmen eines Pressetermins feierlich eröffnet und zur Nutzung an die Bürgerschaft übergeben. Mit vor Ort waren die Sachgebietsleiterin für Tiefbau der Gemeinde Gräfelfing, Sabine Vilano, Vertreter der ausführenden Fachfirmen und Mitglieder des Runden Tisches Sport, von dem die Initiative für die Anlage ausgegangen war.

## Wasserspielplatz

Auf der sogenannten Würminsel wurde über den Sommer 2024 ein Wasserspielplatz geschaffen, der noch in diesem Herbst zugänglich gemacht wird. Altlasten im Untergrund, die durch frühere industrielle Nutzungen der Fläche an der Würm verursacht wurden und die fachgerecht entsorgt werden mussten, haben zu erheblichen Verzögerungen beim Bau geführt.



Bei der Eröffnung des Fitness-Parcours: Bürgermeister Peter Köstler mit Vertreterinnen und Vertretern des Runden Tisches Sport sowie der Gemeinde

Der Wasserspielplatz ergänzt die beliebte Kneipp-Anlage beim Wasserrad, den neuen Fitness-Parcours auf der anderen Würm-Seite sowie Sommerstockbahn, Boule-Anlage und Kinderspielplatz. Insgesamt steht nun eine Vielzahl an Freizeitangeboten für Jung und Alt auf dem Erholungsgebiet zur Verfügung.

Für den Wasserspielplatz wurde eine Steinreihe ähnlich wie bei der Kneipp-Anlage errichtet, die ein seichtes Becken abgrenzt, sodass auch kleine

Kinder hier gefahrlos spielen können. Mit einer archimedischen Schnecke können die Kinder Wasser aus der Würm nach oben in ein „Matschbecken“ befördern und es durch zwei Kanäle wieder zurückleiten, wobei es verschiedene Geräte in Bewegung setzt. Sitz-Steine, Stauden und Büsche werden den Spielplatz einfassen.

Der Planungsentwurf stammt von dem Ingenieurbüro Wasserbau Titze-Zäh, die Kosten für den Wasserspielplatz liegen bei rund 160.000 Euro.

Der Wasserspielplatz kurz vor der Fertigstellung





## Umwelt und Klimaschutz

### Fernwärme aus Tiefengeothermie

Gräfelfing schreitet auf dem Weg zur regenerativen Wärmeversorgung weiter voran: Die technische Planung von Bohrplatz, Heizzentrale und Fernwärmenetz in der ersten Ausbaustufe ist fertiggestellt. Mit der Zulassung des Hauptbetriebsplans durch das Bergamt Südbayern Anfang 2024 liegt auch die Genehmigung für den Bau des Bohrplatzes und die Abteufung der Bohrungen vor.

Diese Zulassung ist ebenfalls Voraussetzung für die Beantragung von Fördermitteln im Rahmen der „Bundesförderung für effiziente Wärmenetze“ (BEW). Der Antrag wurde bereits gestellt, der

Bewilligungsbescheid wird für die kommenden Monate erwartet. Bedingung für die Gewährung dieser Fördermittel sind Wärmenetze mit hohen Anteilen erneuerbarer Energien, was bei der Tiefengeothermie gegeben ist. Hier können fast 40 Mio. Euro für Bohrung und Fernwärmenetz fließen. Sobald der Förderbescheid vorliegt, beginnen die Vorbereitungen für den Bau des Bohrplatzes.

Die Gemeinde arbeitet bereits an Erstellung und Ringschluss des Fernwärmenetzes in der ersten Ausbaustufe. Zum Teil liegen die Leitungen bereits in der Erde und werden für eine Nahwärmeversorgung genutzt, zum Teil wurden im Zuge von Straßensanierungen bereits Leitungen und Hausanschlüsse verlegt, so in der Bahnhofstraße und Am Kirchenhölzl. Bei geplanten Instandsetzungen in den kommenden Jahren werden gleichermaßen Fernwärmerohre eingebracht, beispielsweise in der Lochhamer Straße.

### Förderprogramme Umwelt- und Klimaschutz

Ziel der Förderprogramme ist es, Anreize für Investitionen in die regenerative Energieversorgung und Energieeinsparung sowie die Regenwassernutzung zu setzen. Maßnahmen mit bewährten Technologien, die sich relativ schnell amortisieren oder bei Neubauten fast schon selbstverständlich sind, wie beispielsweise Fotovoltaikanlagen und Batteriespeicher, brauchen diese Anreize nicht mehr oder sie können deutlich geringer ausfallen. Daher wird die Förderung von Fotovoltaik in 2025 etwas reduziert.

Die energetische Sanierung, die meist sehr aufwendig ist und eine zentrale Rolle bei der Energieeinsparung von Gebäuden spielt, wird mit der Neuauflage des Förderprogramms stärker gefördert.



Rohrleitungsbau für das Fernwärmenetz in der Bahnhofstraße



Die Förderung zur Dachbegrünung und zur Regenwassernutzung – beide im Hinblick auf den Klimawandel bedeutsam – werden künftig in einem Programm zusammengefasst. Zusätzlich wird ab 2025 auch die Entsiegelung von Flächen gefördert, weil sie zur weiteren Regenwasserversickerung beiträgt.

### Klimaanpassungskonzept

Wetterextreme verursachen auf der ganzen Welt enorme Schäden, werden in Zukunft häufiger und zwingen die gesamte Gesellschaft zu Vorsorge und Reaktion auf die Folgen des Klimawandels. Daher hat die Bundesregierung ein Klimaanpassungsgesetz erlassen, das am 1. Juli 2024 in Kraft getreten ist. Es setzt den strategischen Rahmen für die künftige Klimaanpassung in Bund, Ländern und Kommunen. Die Kommunen werden dabei insbesondere durch Beratung und finanzielle Mittel unterstützt.

In der Folge haben sich im Landkreis München 27 von 29 Kommunen unter der organisatorischen und fachlichen Führung des Landkreises dafür ausgesprochen, ein Konzept aufzustellen, dessen Inhalte Risikovorsorge und Anpassung in den jeweiligen Gemeinden an die Folgen des Klimawandels sind. Selbstverständlich dürfen alle Akteure gleichzeitig nicht nachlassen, parallel den konsequenten Klimaschutz voranzutreiben und auszuweiten.

Die Adaption an die Folgen des Klimawandels ist in den Kommunen – wie auf allen anderen Ebenen auch – eine Querschnittsaufgabe, die nahezu alle Ämter und Sachgebiete umfasst. In der Gemeinde Gräfelfing betrifft das beispielsweise das Bauamt mit allen Bereichen, den Katastrophenschutz, die Finanzverwaltung, die Personalverwaltung, die Öffentlichkeitsarbeit, soziale Einrichtungen und die Nahtstelle zur Wirtschaft. Auch im Hinblick auf die gesamte Gesellschaft sind alle Akteure aufgefordert, dort wo sie stehen und handeln, stets

die Anpassung an die Folgen des Klimaschutzes mitzudenken.

Das Klimaanpassungskonzept des Landkreises und der 27 Kommunen wird Ende 2025 aufgestellt sein. Anschlussförderungen durch den Bund sollen die Umsetzung der identifizierten Maßnahmen unterstützen.

### Abfallwirtschaft

#### Neue Abfall App

Die bisherige Abfall-App wird mit 1. Januar 2025 eingestellt und ab dann nicht mehr aktualisiert.



Eine neue Lösung bietet die Abfall-App des Landkreises München. Über diese kann man sich direkt an anstehende Leerungen der Mülltonnen oder Termine für Sperrmüllsammmlung, Laubsammlung oder Aktenvernichtung erinnern lassen. Die Abfuhrtermine können straßengenau in die Kalender-App auf dem Handy übertragen werden. Alternativ schickt die App Meldungen auf das Smartphone, um an die Termine zu erinnern, wenn dem zugestimmt wurde.

So funktioniert's: „Abfall App Landkreis München“ im Google Play Store / Apple App Store suchen und installieren. Nach dem Start können die individuellen Einstellungen (Gemeinde, Adresse, Art der Erinnerung) vorgenommen werden.

### Beseitigung von Einwegkunststoffen

Seit dem 1. Januar 2024 müssen Hersteller von Produkten aus Einwegkunststoffen, wie Plastiktüten, Folien, Lebensmittelbehälter, Luftballons, Tabakprodukte oder dergleichen in den sogenannten Einwegkunststofffonds der EU einzahlen.

Über diesen Fonds sollen die Kosten für die Reinigung des öffentlichen Raums und für Sensibilisie-



rungsmaßnahmen zur Müllvermeidung finanziert werden. Die Reinigungskosten der öffentlichen Flächen sollen auf diese Weise mit auf die Verursacher übertragen werden. Die Abgaben in den Fonds sind zweckgebunden. Ziel ist es unter anderem, für die Hersteller einen Anreiz zu schaffen, die eigenen Wertschöpfungsketten nachhaltiger zu gestalten und die Produktion von Einwegkunststoffen zu reduzieren.

Kunststoffabfälle im öffentlichen Raum stören und verursachen Entsorgungskosten, die oftmals an den Kommunen hängen bleiben. Deshalb werden den Kommunen die Einnahmen aus dem Fonds zur Verfügung gestellt. Sie können auf Antrag beim Umweltbundesamt ihre Kosten für Reinigung und Entsorgung von Einwegkunststoffabfall im öffentlichen Raum ausgleichen lassen. Zu diesem Zweck hat sich die Gemeinde im ersten Schritt beim Umweltbundesamt für die Ausschüttung von Mitteln aus dem Fonds registriert.



Die Bayerischen Hoheiten zu Gast am Gräfelfing-Tag beim Landkreispavillon. Die Hoheiten vertreten jeweils ihre Regionen und die für sie typischen landwirtschaftlichen Erzeugnisse

## Presse- und Öffentlichkeitsarbeit

### Landesgartenschau in Kirchheim

Bei den „Gräfelfing-Tagen“ im Pavillon des Landkreises München auf der Landesgartenschau Ende Juni präsentierte sich die Gemeinde mit vielseitigem Programm. Insgesamt 14 Beiträge stellten Gräfelfinger Vereine und Initiativen auf die Beine. An allen vier Tagen, von Donnerstag bis Sonntag, waren die Traumwerker vor Ort, die sich bereits seit vielen Jahren in Gräfelfing für das Thema Inklusion einsetzen. Sie kamen erstmals mit ihrem „Traumcafé auf Achse“ in Form eines kleinen Kaffee-Anhängers, der vor Ort zu einem bunten Café ausgebaut wurde.

Am ersten der vier Tage waren außerdem die Plastikpaten vor Ort, die mit ihrer Aktion „Mein Weg: Mehrweg“ auf spielerische Art über das Thema Plastikmüll und die damit verbundenen Probleme informierten. Mit einem ein Meter ho-

hen To-Go-Becher aus Draht und Pappmaché, gefüllt mit gebrauchten Einwegbechern, hatten sie einen echten Hingucker dabei.

Viel Aufmerksamkeit erregte die japanische Blumenkunst Ikebana, die im Kyoto des 7. Jahrhunderts entstanden war und am Landkreis-Pavillon von Anne Gürtler und Monika Heitmayer vom Kulturförderverein Würmtal anhand mehrerer Arrangements demonstriert wurde. Ursprünglich ein Blumenopfer, erfreute sich Ikebana am Kaiserhof und beim Adel großer Beliebtheit und entwickelte sich zu einer eigenen Kunstform.

Ein Höhepunkt der Gräfelfing-Tage war der Auftritt der Bayerischen Honigkönigin Victoria Seeburger, ihrer Stellvertreterinnen sowie Königinnen aus verschiedenen Teilen Bayerns am Samstag, die Bürgermeister Peter Köstler persönlich vor Ort begrüßte. Die Hoheiten vertraten ihre jeweiligen Produkte und Regionen und beantworteten Fragen der Besucherinnen und Besucher. Auch Kirchheims Erster Bürgermeister Stephan Keck schaute zu diesem Programmpunkt am Pavillon vorbei. Der Auftritt der Königinnen war durch die thematische Nähe der Gartenschau zu Bienen, Ökologie, Nachhaltigkeit und insektenfreundlichen Gärten sehr passend.

Am Samstagnachmittag wurde es musikalisch: Bairische Texte – hintergründig und doppeldeutig – sind die Spezialität der Band DaDing. Sie sind gute Bekannte auf dem Gräfelfinger Kulturfestival und bespielten in Kirchheim die kleine Waldbühne im Inneren des Pavillons mit ihrem humorvollen Groove.

Finlay Hartinger (15 Jahre) ist Sänger, Schauspieler, Model und Tänzer. Als Sänger war er Teilnehmer bei „The Voice Kids“ und stand im Finale von „The



Bürgermeister Peter Köstler beim „Traumcafé auf Achse“ auf der Landesgartenschau

„Greatest Talent“. Als Schauspieler hatte er mehrere Sprechrollen im ZDF-Abendprogramm. Auf der Waldbühne des Pavillons sang er Songs aus den Bereichen Pop und Balladen und erntete dafür anhaltenden Applaus.

Am letzten Tag des Gräfelfing-Zeitfensters gehörte der Vormittag den Instruktorinnen und Instruktorinnen aus dem Bereich Selbstverteidigung der Musado München Sportschule. In Mini-Workshops für Jung und Alt konnten Teilnehmende einen Einblick in Selbstverteidigung und Kickboxen bekommen.

Den klingenden Abschluss machten die Stockdorfer Blaskapelle mit ihrer böhmisch-bayrischen Blasmusik, Polkas, Walzern und Märschen sowie die Jugendmusikschule Gräfelfing mit drei musikalischen Beiträgen. Es spielte das Querflötenensemble „Flautissimo“ unter Leitung von Nicola Wiebe, dann folgte die Jazzband „Garden City Groove Department“ von Steffen Schmitt, den Abschluss bildete die Salonmusik mit Geigen, Celli und Klavier unter Leitung von Ulrike Syberpf und Walter Erpf. Wir bedanken uns bei allen Teilnehmenden für ihre sehr gelungenen Beiträge!



## Wirtschaftsförderung

### Eröffnung des Life Science Centers

Es ist ein Meilenstein für die Biotechnologie in der Region und ein architektonisch beeindruckendes Labor- und Bürogebäude der jüngsten Generation: das Life Science Center der Firma Aventin Real Estate, das auf rund 9.200 Quadratmetern Geschossfläche Raum für hochmoderne Labore und Büros bietet. Das architektonische Konzept, das auf dem rund 4.200 Quadratmeter großen Grundstück Am Haag 16 verwirklicht wurde, stammt von GSP Architekten.

Am 24. Juli wurde mit viel Prominenz die Eröffnung gefeiert: Der Bayerische Staatsminister Markus Blume (MdB) war dabei (Bildmitte), ebenso Landrat Christoph Göbel, Bürgermeister Peter Köstler, die Projektentwickler und Bauherren Volker Dittmeier und Dr. Kilian Kasperek sowie hochrangige Vertreterinnen und Vertreter der neuen Nutzer.

*Durchschneiden des symbolischen Bandes am Tag der Eröffnung des Life Science Centers*



Die nun dort angesiedelten Unternehmen sind die Crelux GmbH und die HP Health Solutions Germany GmbH, beide dem IZB in Martinsried „entwachsen“. Das dritte Unternehmen, das seinen Standort im Life Science Center bezieht, ist WuXi AppTec Europe, zu der auch Crelux gehört. Es eröffnet hier seinen ersten europäischen Standort.

Der Biotech- und Life-Science-Cluster Martinsried gehört zu den Top Drei in Europa und strahlt längst weit über die Gemeindegrenzen von Plang-Martinsried hin aus.

Bei der feierlichen Eröffnung begrüßte Bürgermeister Peter Köstler die Angehörigen der neuen Unternehmen sehr herzlich und wünschte ihnen stets ein gutes Gelingen am Standort Gräfelfing. Er versicherte ihnen die Unterstützung der Gemeinde mit allen ihren Möglichkeiten und würdigte ihren erfolgreichen Weg aus der Wissen-



*Beim Wirtschaftsempfang, der dieses Jahr in den Räumen der Doemens Akademie stattfand*

schaft in internationale, erfolgreiche Konzerne. Es ist ein großer Erfolg für den Biotech-Cluster, für die Region und den Standort Gräfelfing, dass sie in der Region bleiben, ihre Produkte hier weiterentwickeln und hier expandieren.

Der Weg vom Grunderwerb durch Firma Aventin im Oktober 2020 über die Aufstellung des Bebauungsplans durch die Gemeinde Gräfelfing, die Einreichung des Bauantrags beim Landratsamt München im März 2021 bis zur Baugenehmigung knapp sechs Monate später – trotz Pandemie – ist bemerkenswert und zeigt, was möglich ist, wenn Projektentwickler, Standortgemeinde und übergeordnete Genehmigungsbehörde konstruktiv und mit einem gemeinsamen Ziel zusammenarbeiten. Auch das ist eine Form der Wirtschaftsförderung.

### Wirtschaftsempfang 2024

Ende Juni haben die Gemeinde Gräfelfing und der Unternehmensverband zum alle zwei Jahre stattfindenden Wirtschaftsempfang eingeladen. Die Einladung ging an alle in Gräfelfing ansässigen Unternehmen, gefolgt sind ihr rund 180 Personen.

Für Bürgermeister Peter Köstler ist es eine Gelegenheit, „Danke“ zu sagen dafür, dass die Unternehmen Gräfelfing als ihren Standort gewählt haben und damit für viele Menschen Anlass sind, in die Gemeinde zu kommen. Zudem sind es die Unternehmen, die das beachtliche Gewerbesteueraufkommen von rund 80 Mio. Euro in 2024 ermöglichen, durch das die Gemeinde handlungs- und gestaltungsfähig ist und u.a. in die Infrastruktur am Ort investieren kann.

Die Doemens Akademie war in diesem Jahr Gastgeberin des Empfangs und bot allen Interessierten Führungen durch das Herzstück der Brauakademie, das Technikum, das mit seinen beeindruckenden Braukesseln immer einen Besuch lohnt. Auch kulinarisch hatte die Akademie eine große Bandbreite an Köstlichkeiten zu bieten – neben dem im Haus gebrauten Bier.

### Umwelt- und Gemeinwohlpreis

Die Preisträger des diesjährigen Umwelt- und Gemeinwohlpreises der Gemeinde wurden im Rahmen des Wirtschaftsempfangs bekannt gegeben und die jeweiligen Preise verliehen. Der Preis,



Vergabe des Umwelt- und Gemeinwohlpreises: v.l.: Bürgermeister Peter Köstler, Johannes Egger, Mikrofarm; Miriam Betz, Betz-Chrom; Philipp Pollems, Secur Solutions; Sabine Strack, mit der Urkunde für Nabholz; Ralph Humberg, 2D-Ventures

der bereits zum dritten Mal ausgelobt worden war, zeichnet ein besonderes Engagement von Unternehmen für Umwelt-, Klima-, Naturschutz, Gemeinwohl oder soziales Zusammenleben aus. Es ist Anliegen der Gemeinde, diese guten Beispiele hervorzuheben und über sie zu informieren.

Den ersten Platz belegte die Betz-Chrom GmbH, die metallische Oberflächen von Bauteilen aller Art veredelt, um sie mit einem Korrosionsschutz auszustatten. Miriam Betz, die Geschäftsführerin der Betz-Chrom GmbH engagiert sich schon seit vielen Jahren auf vielfältigste Weise: für Unterstützung von geflüchteten Menschen, für die betriebliche Ausbildung, für Ukraine-Hilfen und auch für eine ökologisch ausgerichtete Unternehmensführung mit dem Ziel der „grünen Galvanik“.

Den zweiten Platz erreichte die Mikrofarm Gräfelfing. Raluca und Johannes Egger bauen auf der Fläche einer ehemaligen Gärtnerei Gemüse, Obst und Schnittblumen an mit Methoden, die im Bio-Landbau zugelassen sind. Saisonales und vor Ort angebaute Lebensmittel zu vermarkten und bekannter zu machen, ist das große An-

liegen von Familie Egger mit dem Ziel der ressourcenschonenden Ernährung und Verbreitung dieser Idee.

Auf dem dritten Platz steht die Firma Secur Solutions GmbH, die Sicherheits- und Personaldienstleistungen anbietet, für die Erstellung einer Gemeinwohl-Bilanz. Das ist eine sehr umfassende Bestandsaufnahme des gesamten Unternehmens jenseits rein betriebswirtschaftlicher Kennzahlen. Betrachtet werden z.B. die Themenfelder Solidarität und Gerechtigkeit, Menschenwürde, ökologische Nachhaltigkeit sowie Transparenz und Mitentscheidung.

Platz vier belegt die Heinrich Nabholz Autoreifen GmbH, die Services rund um das gesamte Fahrwerk von Kraftfahrzeugen bietet. Firma Nabholz hat noch vor dem russischen Angriffskrieg auf die Ukraine, der Energiefragen für ganz Europa neu aufgeworfen hat, entschieden, ihr neues Verwaltungsgebäude im Passivhaus-Standard zu bauen. Es kommt weitgehend ohne Heizung und Lüftung aus und spart alleine dadurch nach eigenen Angaben 34.000 Liter Heizöl pro Jahr ein.



Auf Platz fünf steht die 2D-Ventures GmbH, eine Unternehmensgruppe aus drei Unternehmen. Dazu gehören eine Kampfsportschule, die allen offensteht, die KI-gestützte Software „Waldcursor“, die Besitzer von kleinen Wald-, Natur und landwirtschaftlichen Flächen unterstützt und die Tama Group. Das ist ein Bildanalyse-Dienstleister zur Gewinnung von Geoinformationen, die von Umweltorganisationen genutzt werden.

### Ortszentren und Einzelhandel

Die Ortszentren sind ein Schwerpunkt der Wirtschaftsförderung, weil nahezu alle Ortszentren seit mehreren Jahren mit einer Vielzahl von Herausforderungen zu tun haben vom Online-Handel über die Corona-Pandemie bis hin zum Fach- und Arbeitskräftemangel.

Daher erfolgten in den letzten Jahren ein sogenannter Standortcheck für Gräfelfing, eine Befra-

gung von Unternehmensvertretern aus den Branchen Einzelhandel, Dienstleistung, Gesundheit und Gastronomie, ein Workshop mit Vertretern dieser Branchen, in dem Maßnahmen zur Stärkung des Einzelhandels erarbeitet und gewichtet wurden, sowie ein Unterstützungsangebot an Vermieter bei Neuvermietungen.

Schließlich wurden in 2023 Beratungsleistungen für lebendige Ortszentren und eine gelingende Transformation ausgeschrieben – auch im Hinblick auf die fast ein Jahr dauernden Baumaßnahmen in der Bahnhofstraße. Diese Ausschreibung hat die cima Beratung + Management GmbH für sich entschieden und die Gemeinde zu Baustellenmarketing, Standortmarketing, Vernetzung der Akteure, Leitsystem für Kfz und Langsamverkehr, Steigerung der Aufenthaltsqualität sowie Ausblick auf künftige Maßnahmen zur Stärkung der Ortszentren beraten – Themenfelder, die fast alle langfristig zu sehen sind.



Eine der neuen Blumenampeln in der Bahnhofstraße

Während der Bauarbeiten in der Bahnhofstraße haben sich die Abteilungen Tiefbau, Wirtschaftsförderung und Ordnungsamt sowie die cima gemeinsam engagiert, die Auswirkungen möglichst gering zu halten, Nachbesserungen umzusetzen, wo möglich und dabei individuelle Lösungen gefunden, beispielsweise für den Lieferverkehr, Abholdienste, die Kommunikation. Es gab zahlreiche Vernetzungs- und Austauschtreffen und regelmäßige Informationen über die Erreichbarkeit der einzelnen Straßenabschnitte und den Arbeitsfortgang.

Zur Verbesserung der Aufenthaltsqualität und für ein schöneres Ortsbild wurden im Mai Blumenampeln an den Lichtmasten angebracht, die bis Mitte Oktober hängen und ab nächstem Jahr auch im östlichen Teil der Bahnhofstraße zu sehen sein werden. Zudem wird das bestehende Leitsystem Zug um Zug überarbeitet, mit dem Ziel, Zugezogenen und Besuchern der Gemeinde die Orientierung zu erleichtern.

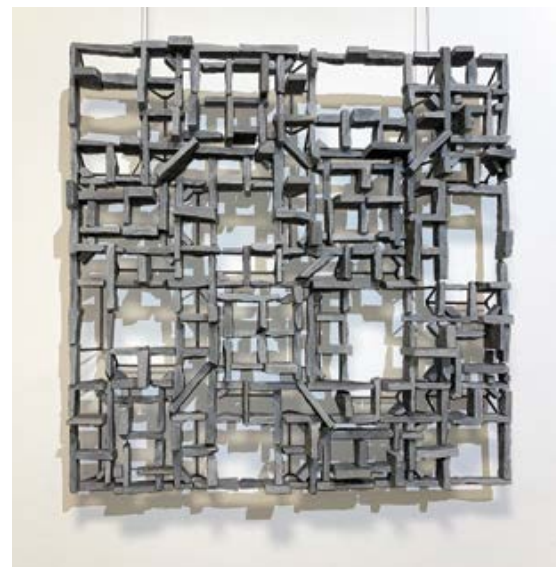


## Gesellschaft / Soziales

### Don't touch – Ausstellung im Rathaus

Das frisch sanierte Rathaus lieferte einen wunderbaren Rahmen für die Ausstellung „Don't touch! Material im Dialog“ vom Kunstkreis Gräfelfing e.V. in der Zeit vom 18. April bis 12. Mai. Zahlreiche ausstellende Künstlerinnen und Künstler waren bei der Vernissage persönlich zugegen.

Die Kunstaussstellung hat einen neuen Blick auf das Rathaus geworfen mit seinen klaren, kantigen Oberflächen, viele in Sichtbeton. Die Kunstwerke, die sich mit Materialien und Raum auseinandersetzen, standen zum Teil im Kontrast zum Rathaus oder traten auf eine besondere Weise mit den vorhandenen Flächen in Dialog. Dreidimensionale Wandreliefs sowie ganz unterschiedliche Materialien, textile, Naturmaterialien, Draht, Papier, aber auch besonderer Beton und Naturstein prägten die Ausstellung.



Bilder auf dieser Seite: Drei der zahlreichen Kunstwerke, die das Rathaus während der Ausstellung bereicherten

### Weinfest

Das 17. Gräfelfinger Weinfest verwandelte den Eichendorffplatz vom 12. bis 14. Juli wieder in einen Ort des fröhlichen Beisammenseins und kulinarischen Genusses mit viel Musik. Edle Tropfen aus unterschiedlichsten Anbauregionen, bekannte Partybands und ein gemütliches, familiäres Miteinander – das waren auch dieses Jahr wieder die bewährten Zutaten eines gelungenen Weinfests.



### Kulturfestival

Das Kulturfestival 2024 war rundherum gelungen: bestes Wetter, schwarze Zahlen, super Stimmung und 29 Bands und DJs, die die Besucherinnen und Besucher begeisterten.

Nach Schätzung der Organisatoren kamen zwischen 25.000 und 30.000 Menschen zusammen, die alle friedlich feierten. Die Security an den Zugängen zum Fest hat freundlich größere Taschen nach mitgebrachten Getränken kontrolliert, wofür die Besucher Verständnis hatten.

Der Andrang war teilweise massiv, vor allem am Freitagabend beim Konzert von Jamaram: der Hügel vor der Hauptbühne und die Gasse mit Tischen, Bänken und Ständen waren voll, freie Plätze gab es nicht mehr. Der friedlichen Stimmung tat das keinen Abbruch, ganz im Gegenteil.

Die Südtiroler Weinstraße, das österreichische Weinviertel nahe Wien, der malerische Ort Dogliani im Herzen des Piemont oder die Maremma in der Toskana – Vertreter der schönsten Weinbaugebiete kamen nach Gräfelfing. Acht Winzerbetriebe, auch aus verschiedenen Weinbaugebieten in Deutschland, sowie eine Brennerei für Spirituosen und Liköre im Familienbetrieb präsentierten sich an liebevoll dekorierten Themenständen rund um den Eichendorffplatz.

Gräfelfinger Gastronomen waren ebenfalls wieder mit von der Partie – sehr zur Freude von Organisator Jan Konarski. Viele von ihnen sind seit dem ersten Gräfelfinger Weinfest mit dabei und beteiligen sich immer gerne wieder.

Bei schönem Wetter waren die rund 1.200 Sitzplätze vor allem Freitag- und Samstagabend voll belegt. Bands wie Woidrand Echo und Münchner Zwietracht sorgten für ausgelassene Stimmung.



Weinfest mit der Band Münchner Zwietracht



Kulturfestival, Donnerstagabend im Zirkuszelt: Johnny Gallagher & The Boxy Band

Neuerungen bei der Organisation halfen, die Mengen zu bewältigen: Die neue, längere Biertheke mit fünf Kassen, die erstmals angebotene Kartenzahlung und Verbesserungen im Ablauf. Dabei waren etwa 200 ehrenamtliche Helferinnen und Helfer unermüdlich im Einsatz.

Die Gemeinde fördert das Kulturfestival mit einem Zuschuss von 25.000 Euro, einer Ausfallbürgschaft in Höhe von 20.000 Euro, die nicht beansprucht wurde, und mit tatkräftiger Unterstützung durch den Betriebshof, der unter anderem die Buden und die Bühne auf- und abbaut.

### Neuer Fahrdienst für Senioren

Ein ehrenamtlicher Fahrdienst im Würmtal ist neu gestartet und freut sich über Fahrerinnen und Fahrer. Der ehrenamtliche Fahrdienst sucht Personen mit eigenem Auto, die ältere Menschen aus Gräfelfing, Krailling, Planegg und Stockdorf zum Arzt, zum Einkaufen oder zu anderen Terminen

fahren. Die Ehrenamtlichen können selbst entscheiden, an welchen Tagen, zu welchen Zeiten oder auch in welchen Gemeinden sie Einsätze übernehmen. Sie erhalten pro gefahrenem Kilometer 30 Cent und sind versichert.

Der bisherige Fahrdienst St. Elisabeth musste im Herbst letzten Jahres wegen Veränderungen beim bundesweiten Personenbeförderungsgesetz beendet werden. Eine Projektgruppe unter Federführung der Würmtal-Insel hat nun ein neues Konzept entwickelt. Mit beteiligt waren die beiden Koordinatorinnen des bisherigen Fahrdienstes sowie die Schober-Stiftung Krailling und die Seniorenhilfe Würmtal.

Sobald genügend Fahrer gefunden sind, können Seniorinnen und Senioren wieder einen Fahrdienst nutzen. Das Angebot ist bei der Seniorenhilfe Würmtal angebunden. Kontakt: Frau Acquistapace, Seniorenhilfe Würmtal e.V., Tel. 089 / 89 05 82 84, kontakt@seniorenhilfe-wuermtal.de.



## Jubiläen und Termine im Jahr 2025

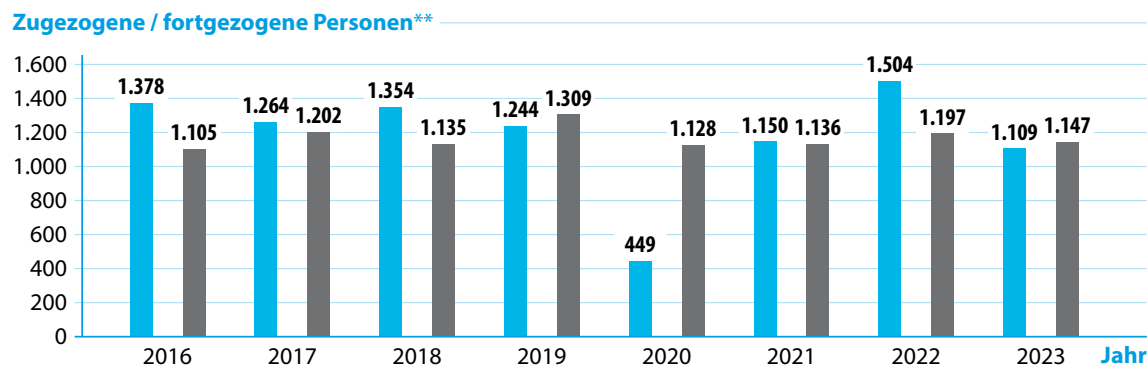
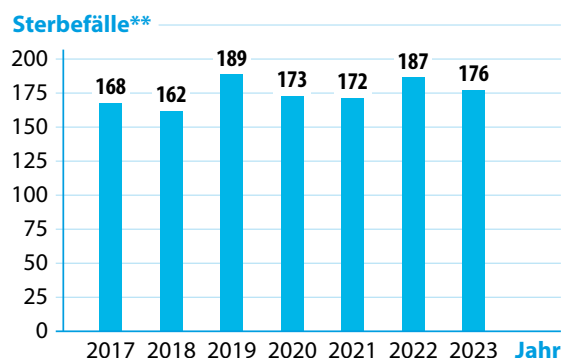
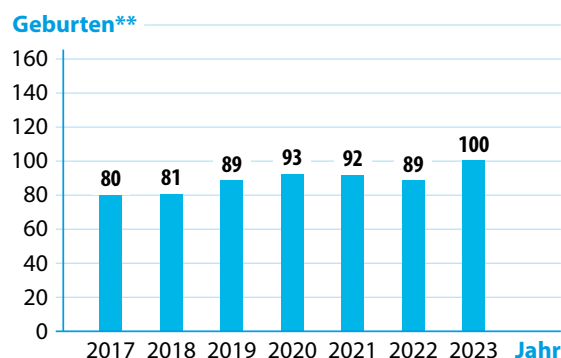
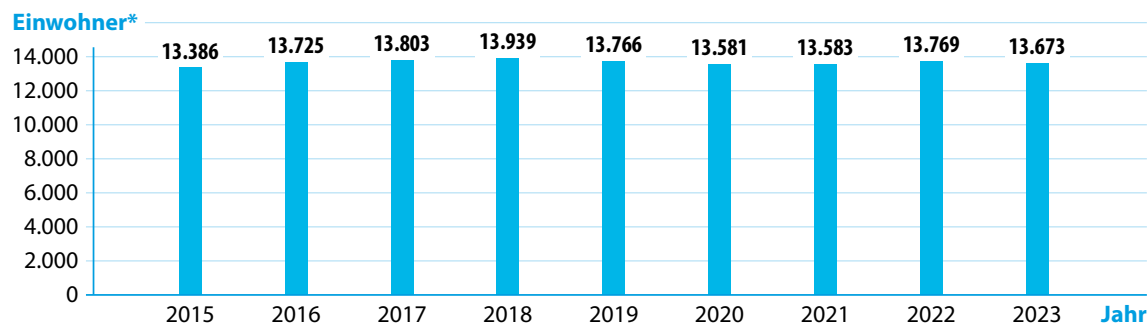
Jubiläen		Termine	
Jubililar	Jahre	Termin	Datum
Freiwillige Feuerwehr Gräfelfing e.V.	135 Jahre	Galaball	08.02.2025
Doemens e.V.	130 Jahre	Maifest	01.05.2025
Schäferhundeverein München-Süd-Gräfelfing	95 Jahre	Weinfest	11. - 13.07.2025
Caritas Haus St. Gisela	60 Jahre	Straßenfest	13.09.2025
IGG – Interessengemeinschaft Gartenstadt Gräfelfing	55 Jahre	Bundestagswahl	28.09.2025
vhs im Würmtal e.V.	55 Jahre	Bürgerversammlung	30.10.2025
Jugendhaus an der Würm	50 Jahre	Christkindlmarkt	28. - 30.11. + 05. - 07.12.2025
Senioren-Club St. Johannes Evangelist	50 Jahre		
Gräfelfinger Gelegenheitschreiber (GRÄGS) e.V.	40 Jahre		
Schule der Phantasie	35 Jahre		
Unternehmensverband Gräfelfing e.V.	35 Jahre		
Kunstkreis Gräfelfing e.V.			
• seit Gründung	45 Jahre		
• als eigenständiger Verein	30 Jahre		
WürmtalTisch	20 Jahre		





# Gemeindestatistik

## Bevölkerungsentwicklung



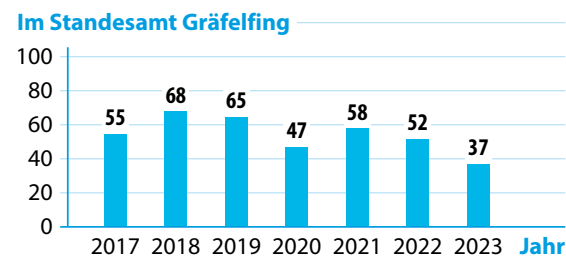
■ Zugezogene Personen / ■ Fortgezogene Personen

\* Quelle: Bayerisches Landesamt für Statistik und Datenverarbeitung, Stand: 31. Dezember 2023

\*\* Zahlen aus dem Melderegister der Gemeinde Gräfelfing vom 1.1. bis 31.12. des Jahres



## Eheschließungen



## Verkehrswege und Leitungsnetze

<b>Straßen gesamt</b>	<b>58,0 km</b>
überörtliche Staatsstraßen im Gemeindegebiet	4,5 km
Autobahn A 96	3,7 km
Radwege	12,0 km
<b>Wasserversorgungsleitungen</b>	<b>63,0 km</b>
<b>Kanalnetz</b>	<b>57,3 km</b>

## Geografische Daten

<b>Höhenlage</b>	<b>550 m</b>
<b>Gesamtfläche</b>	<b>9.573.296 m<sup>2</sup></b>
<b>Bauflächen</b>	<b>4.319.000 m<sup>2</sup></b>
• davon Wohnbauflächen	3.604.100 m <sup>2</sup>
• davon gemischte Bauflächen	220.700 m <sup>2</sup>
• davon gewerbliche Baufläche	451.900 m <sup>2</sup>
• davon Sonderbauflächen	42.300 m <sup>2</sup>
<b>Grünflächen</b>	<b>1.308.300 m<sup>2</sup></b>
• davon Parkanlagen	673.000 m <sup>2</sup>
• davon Sportplätze	271.800 m <sup>2</sup>
• davon Friedhöfe	52.000 m <sup>2</sup>
• sonstige Grünflächen	311.500 m <sup>2</sup>
<b>Flächen Land- und Forstwirtschaft</b>	<b>3.155.100 m<sup>2</sup></b>
<b>Wasserflächen</b>	<b>36.931 m<sup>2</sup></b>
<b>Sonstige Flächen</b>	<b>98.667 m<sup>2</sup></b>

## Kommunale Finanzen

Jahr	2015	2016	2017	2018	2019	2020	2021	2022	2023
<b>Gemeindesteueraufkommen (in Tsd. €)</b>	56.084	50.105	61.737	121.966	126.629	187.488	165.116	161.084	70.654
• darunter Grundsteuer A	2	2	2	2	2	2	2	2	2
• darunter Grundsteuer B	1.504	1.523	1.582	1.688	1.569	1.602	1.615	1.615	1.626
• darunter Gewerbesteuer	54.557	48.559	60.132	120.254	125.035	185.861	163.475	159.442	69.002
• Hundesteuer	21	21	21	22	23	23	24	25	24
<b>Gemeindeanteil an der Einkommenssteuer (in Tsd. €)</b>	10.956	11.501	12.423	12.320	12.952	12.313	12.700	13.352	13.360
<b>Steuerkraft je Einwohner (in € je Einwohner)</b>	3.610	3.453	4.885	4.413	9.504	10.112	14.884	14.354	6.877



# Rathaus und Verwaltung

## Gemeinde Gräfelfing

Ruffinallee 2, 82166 Gräfelfing  
Postfach 1209, 82154 Gräfelfing  
Tel. 089 / 85 82 - 0  
Fax 089 / 85 82 - 88  
rathaus@graefelfing.bayern.de  
www.graefelfing.de

### Öffnungszeiten:

Mo. - Fr. 8.00 - 12.00 Uhr,  
Mi. 8.00 - 18.00 Uhr

## 1. Bürgermeister

### Peter Köstler

Tel. 089 / 85 82 - 10 27  
Zimmer 31

peter.koestler@graefelfing.bayern.de  
**Sprechstunde: Mi. 16.00 - 18.00 Uhr  
und nach Vereinbarung**

Vorzimmer 1. Bürgermeister:  
Frau Greisel  
Tel. 089 / 85 82 - 10 28  
Zimmer 30  
k.greisel@graefelfing.bayern.de

## 2. Bürgermeister

### Wolfgang Balk

Tel. 089 / 85 82 - 10 28  
w.balk@graefelfing.bayern.de

**Sprechstunde nach Vereinbarung**

## 3. Bürgermeister

### Martin Feldner

Tel. 089 / 62 03 09 96  
info@martin-feldner.de

**Sprechstunde nach Vereinbarung**

### Amt 1: Geschäftsleitung / Hauptverwaltung

Name	089 / 85 82 -	Amt / Abteilung
Herr Ramsauer	-1044	Geschäftsleitung
Frau Schmid, D.	-1029	Hauptverwaltung
Frau Greisel	-1028	Vorzimmer 1. Bürgerm.
Frau Nowotny	-1030	Hauptverwaltung
Frau Schwertner	-1064	Vorzimmer GL
Herr Neuner	-1089	IT/Digitalisierung
Herr Schaber	-1016	IT/Digitalisierung
Herr Guminski	-1087	IT/Digitalisierung
Herr Lech	-1015	Personalstelle
Frau Praml	-1033	Personalstelle
Frau Kalita-Greda	-1022	Personalstelle
Frau Wissel	-1069	Vergabestelle
Frau Lill	-1026	Vergabestelle
Frau Frisch	-0	Telefonzentrale
Herr Ußler		Hausmeister

### Amt 2: Finanzverwaltung

Name	089 / 85 82 -	Amt / Abteilung
Frau Dandl	-1034	Finanzverwaltung
Frau Sagdilek	-1033	Finanzverwaltung, IT/Digitalisierung
Frau Dürrenberger	-1065	Finanzverwaltung
Frau Kirin	-1076	Finanzverwaltung
Herr Wagner	-1070	Finanzverwaltung
Frau Scheuplein	-1031	Finanzverwaltung
Frau Altin	-1032	Steuerstelle
Frau Duda	-1052	Steuerstelle
Frau Maaß		Anlagenbuchhaltung, Beteiligungsmanagement
Frau Bierlmaier	-1011	Kasse
Frau Gürsoy	-1013	Kasse
Frau Wochinger	-1012	Kasse
Frau Trovato	-1014	Kasse

## Sozialreferent, Inklusionsbeauftragter

### Günter Roll

Tel. 089 / 85 22 05 oder  
Tel. 089 / 85 82 - 10 28  
guenter.roll@graefelfing.de

**Sprechstunde nach Vereinbarung**

### Amt 3: Ordnungs- und Sozialverwaltung

Name	089 / 85 82 -	Amt / Abteilung
Frau Hierl-Schmitz	-1062	Ordnungs- und Sozialverwaltung
Frau Zwillich	-1049	Gewerbe- / Ordnungsamt
Frau Simon	-1039	Straßen- / Wegerecht
Herr Mastrodonato	-1048	Straßen- / Wegerecht Ordnungsamt
Frau Bortscheller	-1021	Kinderbetreuung
Herr Redlich	-1017	Einwohnermeldeamt
Frau Kapra	-1018	Einwohnermeldeamt
Frau Denke	-1019	Einwohnermeldeamt
Frau Fink	-1037	Sozialverwaltung Friedhofsverwaltung
Frau Ingelfinger	-1071	Friedhofsverwaltung
Frau Matthes	-1025	Sozialverwaltung Rentenversicherung
Frau Braun	-1063	Kinderbetreuung
Frau Ludwig	-1045	Standesamt
Herr Schechner	-1046	Standesamt
Frau Schell	-1047	Standesamt



### Stabsstellen

Name	089 / 85 82 -	Abteilung
Frau Strack	-1010	Öffentlichkeitsarbeit Wirtschaftsförderung
Frau Doll	-1066	Öffentlichkeitsarbeit Wirtschaftsförderung
Herr Hasselkus	-1700	Mobilitätsmanagement

### Amt 4: Bauverwaltung

Name	089 / 85 82 -	Amt / Abteilung
Herr Ramsauer	-1044	Bauverwaltung
Herr Schmitz	-1077	Bauverwaltung
Frau Vilano / N.N.	-1038	Tiefbau
Frau Rausch	-1061	Bauverwaltung, Tiefbau
Herr Gubelmann	-1050	Bauverwaltung
Frau Paripovic	-1075	Bauverwaltung
Frau Drozdova	-1040	Hoch- und Tiefbau
Herr Schädle	-1036	Hochbau
Frau Schmid, H.	-1043	Hochbau
Herr Crocioni	-1084	Hochbau
Herr Kroha	-1051	Hochbau
Frau Schmid, B.	-1020	Liegenschaften
Frau Busch	-1078	Liegenschaften
Frau Maisberger	-1042	Bauberatung
Frau Rink	-1041	Bauberatung
Frau Dr. Brooks	-1024	Umwelt, Klima, Abfall
Frau Pohl	-1067	Umwelt, Klimaschutz
Frau Speck	-1023	Umwelt / Abfallwirtschaft
Frau Tancau	-1023	Umwelt / Abfallwirtschaft
Herr Geier	089 / 89327628	Betriebshof
Herr Aigner	-4513	Betriebshof
Herr Krohner	-4514	Wertstoffhof



## Gemeinderat

Stand Oktober 2024

**Amtsperiode 2020 - 2026** (\*Sprecher/-in der Fraktion / Ausschussgemeinschaft; \*\*Kreisrat im LK München)

Name	Fraktion	PLZ / Ort	E-Mail
Köstler, Peter, 1. Bürgermeister	CSU	82166 Gräfelfing	peter.koestler@graefelfing.bayern.de
Appelmann, Marion	CSU	82166 Gräfelfing	marion.appelmann@graefelfing.de
Braun, Brigitte	CSU	82166 Gräfelfing	b.braun.graefelfing@gmail.com
Brenner, Florian	CSU	82166 Gräfelfing	florian.brenner@graefelfing.de
Frank, Walter	CSU	82166 Gräfelfing	walter.frank@graefelfing.de
Göbel, Ochmaa	CSU	82166 Gräfelfing	ochmaa.goebel@graefelfing.de
Heidenreich, Thomas*	CSU	82166 Gräfelfing	thomas.heidenreich@graefelfing.de
Schmid, Dr. Dr. Petra	CSU	82166 Gräfelfing	petra.schmid@graefelfing.de
Unterreitmeier, Dr. Doris	CSU	82166 Gräfelfing	unterreitmeier@jahn-apotheke-graefelfing.de
Evers, Jürgen	Grüne	82166 Gräfelfing	juergen.evers@graefelfing.de
Feldner, Martin	Grüne	82166 Gräfelfing	info@martin-feldner.de
Mengedoht, Prof. Dr. Gerhard	Grüne	82166 Gräfelfing	gerhard.mengedoht@graefelfing.de
Tuchnitz, Ulrike	Grüne	82166 Gräfelfing	ulrike.tuchnitz@graefelfing.de
Weber, Katharina*	Grüne	82166 Gräfelfing	katharina.weber@graefelfing.de
Balk, Wolfgang	IGG	82166 Gräfelfing	wolfgang.balk@graefelfing.de
Buro, Lion	IGG	82166 Gräfelfing	lion.buro@gmail.com
Pollok, Mathias*	IGG	82166 Gräfelfing	mathias.pollok@graefelfing.de
Rosellen, Annette	IGG	82166 Gräfelfing	annette.rosellen@graefelfing.de
Sturm, Ute	IGG	82166 Gräfelfing	ute.sturm@graefelfing.de
Ernstberger, Florian**	BVGL	82166 Gräfelfing	florian.ernstberger@graefelfing.de
Renner, Florian*	BVGL	82166 Gräfelfing	florian.renner@graefelfing.de
Roll, Günter	BVGL	82166 Gräfelfing	guenter.roll@graefelfing.de
Kitzmann-Waterloo, Anette*	SPD	82166 Gräfelfing	anette.kitzmann-waterloo@graefelfing.de
Müllauer, Dr. Sabine	SPD	82166 Gräfelfing	sabine.muellauer@graefelfing.de
Scholler, Jörg	FDP	82166 Gräfelfing	j.scholler@graefelfing.bayern.de



## Außenstellen

### Bürgerhaus

Leitung: Herr Konarski  
Interimsquartier: Stefanusstraße 8  
(Eingang Schmidbauerstraße)  
82166 Gräfelfing  
Tel. 089 / 85 82 - 10 72  
info@buergerhaus-graefelfing.de

### Bürozeiten:

**Mo. - Do. 8.00 - 13.00 Uhr,**  
**Di. 13.30 - 17.00 Uhr,**  
**Fr. 9.00 - 12.00 Uhr**

### Archiv im Alten Rathaus

Frau Frank  
Bahnhofstr. 6, 82166 Gräfelfing  
Tel. 089 / 85 82 - 10 74  
m.frank@graefelfing.de

### Gemeindebücherei

Leitung: Frau Naeve  
Interimsquartier: Stefanusstraße 8  
(Eingang Schmidbauerstraße)  
82166 Gräfelfing  
Tel. 089 / 85 82 - 10 73  
buecherei@graefelfing.de

### Öffnungszeiten:

**Di., Do., Fr. 11.00 - 19.00 Uhr,**  
**Mi. 14.00 - 19.00 Uhr,**  
**Sa. 11.00 - 14.30 Uhr**

### Friedhof

Verwaltung: Frau Ingelfinger  
Großhaderner Str. 2, 82166 Gräfelfing  
Tel. 089 / 85 82 - 10 71  
k.ingelfinger@graefelfing.bayern.de

### Betriebs- und Wertstoffhof

Leitung: Herr Geier  
Lochhamer Schlag 23  
82166 Gräfelfing  
Tel. 089 / 89 32 76 28  
betriebshof@graefelfing.de

### Sommer-Öffnungszeiten

**(01.03. - 31.10.):**  
**Di. - Fr. 7.30 - 11.30 Uhr,**  
**Fr. 15.30 - 19.00 Uhr,**  
**Sa. 9.00 - 13.00 Uhr**

### Winter-Öffnungszeiten

**(01.11. - 28.02.):**  
**Di. - Fr. 7.30 - 11.30 Uhr,**  
**Fr. 13.30 - 17.00 Uhr,**  
**Sa. 9.00 - 13.00 Uhr**

### Öffnungszeiten für Gewerbe:

**Di. + Do. 13.00 - 14.00 Uhr**



Vor-Ort-Termin bei der Inbetriebnahme des Grablichtautomaten auf dem Friedhof Gräfelfing



# Familien: Soziale Dienste, Einrichtungen, Unterstützungsangebote

## 1. Beratung und Unterstützung

### AWO-Beratungsstelle für Eltern, Kinder und Jugendliche

Bahnhofstr. 37, 82152 Planegg  
Tel. 089 / 45 21 40 90  
eb.planegg@awo-kvmucl.de

### Referat 2.1 Kinder, Jugend und Familie (Kreisjugendamt) im Landratsamt München

Mariahilfplatz 17, 81541 München  
Tel. 089 / 62 21-0  
Kreisjugendamt@lra-m.bayern.de

### Fachstelle bei häuslicher Gewalt

Interventionsstelle Landkreis München (ILM)  
Nockherstr. 2-4, 81541 München  
Tel. 089 / 62 21-12 21  
interventionsstelle@lra-m.bayern.de  
*Beratungstermine in der Würmtal-Insel bei Bedarf*

### Frauenhaus Landkreis München I

Postfach 1067, 85501 Hohenbrunn  
Tel. 089 / 45 12 54 99-0  
frauenhaus-lkr-muc@skf-muenchen.de

### Frauenhaus Landkreis München II

Tel. 089 / 89 54 33 390  
frauenhaus2@skf-muenchen.de

### Männerberatung im Landkreis München (MILK)

Frankenthalerstr. 2, 81539 München  
Tel. 089 / 6221 – 1586  
maennerberatung.lkr.muc@bruecke-erding.de

### Schwangerschaft und Geburt

#### Staatlich anerkannte Beratungsstelle für Schwangerschaftsfragen im Landratsamt München

Mariahilfplatz 17, 81541 München  
Tel. 089 / 62 21-43 68  
schwangerenberatung@lra-m.bayern.de  
www.landkreis-muenchen.de/schwangerschaft

#### Schwangerschaftsberatung der Diakonie Fürstenfeldbruck

Römerstraße 33, 82205 Gilching  
Tel. 08105 / 77 85 - 6  
schwangerschaftsberatung@diakoniefb.de

#### Hilfetelefon Schwangere in Not

Anonyme Schwangerschaftsberatung; gefördert vom Bundesministerium für Familie, Senioren, Frauen und Jugend  
Tel. 0800 / 40 40 020 (Anruf kostenlos)  
www.hilfetelefon-schwangere.de

### AndErl – Landratsamt München

Kostenlose Beratung und Unterstützung für werdende Eltern und Eltern mit Kindern bis 3 Jahre  
Mariahilfplatz 17, 81541 München  
Tel. 089 / 62 21 - 29 03  
anderl@lra-m.bayern.de  
www.landkreis-muenchen.de

#### Beratungsgespräche nach Terminvereinbarung

#### Wellcome – Praktische Hilfe nach der Geburt

Unterstützung für Eltern mit einem Neugeborenen in den ersten Lebensmonaten durch Ehrenamtliche  
Balanstr. 57, 81541 München  
Tel. 089 / 30 90 876 - 27  
muenchen.landkreis@wellcome-online.de  
www.wellcome-online.de

#### Babysprechstunde in der Fortschritt Kinderkrippe Martinsried „Eulen-Nest“

Kostenlose Beratung für Eltern mit Säuglingen oder Kleinkindern ohne Voranmeldung  
Frau Hennhöfer  
Galileistr. 1  
82152 Planegg-Martinsried  
Tel. 089 / 62 21 - 11 55  
Mobil 0172 / 86 13 896  
hennhoefers@lra-m.bayern.de  
*Letzter Di. im Monat von 10.00 bis 12.00 Uhr, im Rahmen des Babycafés*



## Unterstützung bei Krankheit

### FieberFee – Kranke Kinder zu Hause umsorgt

Betreuung kranker Kinder zu Hause durch ehrenamtliche „FieberFeen“  
Eltern-Kind-Programm e.V.  
Frau Gebhard  
Mobil 0162 / 60 01 985  
fieberfee@ekp.de

### Familienpflegewerk des Kath. Dt. Frauenbundes Landesverband Bayern e.V.

Familienpflege, Unterstützung für Familien bei Krankheit von Mutter oder Vater  
info@familienpflegewerk.de  
www.familienpflegewerk.de

## Sonstiges

### Malteser Hilfsdienst e.V.

Schulbegleitedienst  
Bahnhofstr. 2a, 82166 Gräfelfing  
Tel. 089 / 85 80 80 - 400  
Mobil 0151 / 63 44 43 30  
malteser.graelfelfing@malteser.org

### Arbeitskreis Legasthenie Bayern e.V.

Fürstenrieder Str. 267  
81377 München  
Tel. 089 / 41 11 49 - 200  
info@akl-bayern.de

## 2. Kinderbetreuung

### Tagespflege

#### WiKi – Würmtals individuelle Kindertagesbetreuung

Vermittlung von Tagesmüttern  
FortSchrift gGmbH  
Frau Schedler  
Galileistr. 1, 82152 Planegg  
Tel. 089 / 89 13 66 20  
wiki.planegg@fortschritt-bayern.de  
www.fortschritt-bayern.de

#### EKP Eltern-Kind-Programm e.V.

Vermittlung von Babysittern und Tagesmüttern  
Frau Bezdek  
Mitterweg 34, 82131 Stockdorf  
Tel. 089 / 85 71 112  
info@ekp.de | www.ekp.de

### Fortschritt Großtagespflege

Frau Guarasci  
Röntgenstr. 1a, 82152 Planegg  
Tel. 089 / 89 79 62 78  
grosstagespflege.planegg@fortschritt-bayern.de  
www.fortschritt-bayern.de

### Großtagespflege „Ivonnas Kindernest“

Frau Rathgeber  
Lochhamer Str. 13-15  
82166 Gräfelfing  
Mobil 0176 / 34 19 09 54  
kindernest@email.de

### Kindertagespflege Wiki Waldspielgruppe Planegg (1-3 J.)

FortSchrift gGmbH  
Frau Große  
Gemeinderaum hinter der Waldkirche Planegg  
Ruffinallee 1, 82152 Planegg  
Mobil 0171 / 97 59 084  
waldspielgruppe-planegg@fortschritt-bayern.de  
*Mo. - Fr. 8.30 - 14.30 Uhr*



### Kinderkrippen (0-3 J.)

#### Kinderkrippe „Spatzennest“ (2 Gruppen)

Steinkirchner Str. 42  
82166 Gräfelfing  
Tel. 089 / 85 48 46 08  
gemeindekrippe1@graefelfing.de  
*Mo. - Fr. 7.30-15.00 Uhr*

#### Gemeindekinderhaus „Rappelkiste“ (1 Gruppe)

Adalbert-Stifter-Str. 1  
82166 Gräfelfing  
Tel. 089 / 89 82 27 - 11 (Büro)  
oder -16 (Gruppe)  
gemeindekindergarten1@graefelfing.de  
www.kindergarten-graefelfing.de  
*Mo. - Fr. 7.30-16.00 Uhr*  
*für die Krippengruppe*

#### Kinderkrippe Gräfelfing „Kleine Strolche“ (2 Gruppen)

FortSchrift gGmbH  
Prof.-Kurt-Huber-Str. 2a  
82166 Gräfelfing  
Tel. 089 / 85 46 66 94  
kinderkrippe-graefelfing@fortschritt-ggmbh.de  
www.fortschritt-bayern.de  
*Mo. - Do. 7.30-17.00 Uhr,*  
*Fr. 7.30-16.00 Uhr*

#### Gemeindekinderhaus Wirbelwind (2 Gruppen)

Maria-Eich-Str. 1, 82166 Gräfelfing  
Tel. 089 / 38 04 13 07  
gemeindekinderhaus@graefelfing.de  
*Mo. - Fr. 7.30-15.30 Uhr*

#### „Die kleinen Ritter“ (2 Gruppen)

Maria-Eich-Str. 16  
82166 Gräfelfing  
Tel. 089 / 89 53 09 57  
kids@die-kleinen-ritter.com  
www.die-kleinen-ritter.com  
*Mo. - Fr. 7.30-17.00 Uhr*

#### Kinderkrippe Rieger (2 Gruppen)

Jahnstr. 32, 82166 Gräfelfing  
Tel. 089 / 37 95 61 11  
info@kiga-rieger.de  
www.kiga-rieger.de  
*Mo. - Fr. 8.00-15.00 Uhr*

#### Kinderkrippe „Sunrise ABC“ (1 Gruppe, bilingual Deutsch-Englisch)

Friedenstr. 11, 82166 Gräfelfing  
Tel. 089 / 89 82 70 78  
info@sunriseabc.com  
www.sunriseabc.com  
*Mo. - Do. 7.30-17.00 Uhr,*  
*Fr. 7.30-16.00 Uhr*

#### Kinderhaus St. Gisela (4 Gruppen)

Caritasverband Erzdiözese München u. Freising e.V.  
Pasinger Str. 17, 82166 Gräfelfing  
Tel. 089 / 89 82 34 160  
kinderhaus-st-gisela@caritasmuenchen.de  
www.caritas-kinderhaus-st-gisela.de  
*Mo. - Do. 7.00-17.00 Uhr,*  
*Fr. 7.00-16.00 Uhr*



Aktion Vater-Kind-Werken

### Kindergärten (3-6 J.)

#### Gemeindekindergarten I „Rappelkiste“ (5 Gruppen)

Adalbert-Stifter-Str. 1  
82166 Gräfelfing  
Tel. 089 / 89 82 27-11 (Büro)  
oder -16 (Gruppe)  
gemeindekindergarten1@graefelfing.de  
www.kindergarten-graefelfing.de  
*Mo. - Fr. 7.30-17.00 Uhr*

#### Gemeindekindergarten II „Sonnenblume“ (3 Gruppen + Integrationsplätze)

Rottenbucher Str. 47  
82166 Gräfelfing  
Tel. 089 / 85 82-34 21  
gemeindekindergarten2@graefelfing.de  
www.kindergarten-graefelfing.de  
*Mo. - Fr. 7.30-15.00 Uhr*

#### Gemeindekindergarten III „Spatzennest“ (2 Gruppen)

Steinkirchnerstr. 42  
82166 Gräfelfing  
Tel. 089 / 45 24 63 70  
gemeindekindergarten3@graefelfing.de  
www.kindergarten-graefelfing.de  
*Mo. - Fr. 7.30-15.00 Uhr*

#### Kindergarten „Flohzirkus“ (2 Gruppen)

Diakonie Fürstfeldbruck  
Grosenstr. 6, 82166 Gräfelfing  
Tel. 089 / 89 80 09 96  
kita-graefelfing@diakoniefb.de  
www.kita-graefelfing.diakoniefb.de  
*Mo. - Do. 7.30-16.00 Uhr,*  
*Fr. 7.30-15.00 Uhr*

#### Katholischer Kindergarten St. Stefan (4 Gruppen)

Bahnhofstr. 8, 82166 Gräfelfing  
Tel. 089 / 85 42 860  
st-stephan.graefelfing@kita.erzbistum-muenchen.de  
www.erzbistum-muenchen.de/pfarrei/pv-graefelfing/kindertagesstaetten  
*Mo. - Fr. 7.30-16.30 Uhr*

#### Katholischer Kindergarten St. Johannes (2 Gruppen)

Leiblstr. 5, 82166 Gräfelfing  
Tel. 089 / 87 11 216  
st-johannes.lochham@kita.erzbistum-muenchen.de  
www.erzbistum-muenchen.de/kindergarten-lochham  
*Mo. - Fr. 7.30-16.00 Uhr*

#### Waldorfkindergarten (2 Gruppen)

Riesheimerstr. 14, 82166 Gräfelfing  
Mobil 0176 / 45 54 32 00  
anmeldung@waldorfkindergarten-graefelfing.de  
www.waldorfkindergarten-graefelfing.de  
*Mo. - Do. 7.30-15.45 Uhr,*  
*Fr. 7.30-14.45 Uhr*

#### „Die kleinen Ritter“ (2 Gruppen, davon eine Waldkindergarten-Gruppe)

Maria-Eich-Str. 16, 82166 Gräfelfing  
Tel. 089 / 89 53 09 57  
kids@die-kleinen-ritter.com  
www.die-kleinen-ritter.com  
*Mo. - Fr. 7.30-17.00 Uhr*

#### Kindergarten Rieger (1 Gruppe)

Jahnstr. 32, 82166 Gräfelfing  
Tel. 089 / 37 95 61-10  
info@kiga-rieger.de  
www.kiga-rieger.de  
*Mo. - Fr. 8.00-15.00 Uhr*

#### Kindergarten „Sunrise ABC“ (2 Gruppen, bilingual Deutsch-Englisch)

Friedenstr. 11, 82166 Gräfelfing  
Tel. 089 / 89 82 70 78 und  
Mobil 0173 / 35 18 371  
info@sunriseabc.com  
www.sunriseabc.com  
*Mo. - Do. 7.30-17.00 Uhr,*  
*Fr. 7.30-16.00 Uhr*

#### Kindergarten im Kinderhaus St. Gisela (2 Gruppen + Integrationsplätze)

Caritasverband Erzdiözese München u. Freising e.V.  
Pasinger Str. 17, 82166 Gräfelfing  
Tel. 089 / 89 82 34 160  
kinderhaus-st-gisela@caritasmuenchen.de  
www.caritas-kinderhaus-st-gisela.de  
*Mo. - Do. 7.00-17.00 Uhr,*  
*Fr. 7.00-16.00 Uhr*

#### Gemeindekinderhaus Wirbelwind (1 Gruppe)

Maria-Eich-Str. 1, 82166 Gräfelfing  
Tel. 089 / 38 04 13 07  
gemeindekinderhaus@graefelfing.de  
*Mo. - Fr. 7.30-15.30 Uhr*





## Kinderhorte (6-10 J.)

### Gemeinde-Kinderhort I

#### „Räuberhöhle“ (4 Gruppen)

Grund- und Mittelschule Lochham  
Adalbert-Stifter-Str. 1  
82166 Gräfelfing  
Tel. 089 / 18 94 667-60 01  
gemeindehort@graefelfing.de  
Mo. - Fr. 11.00 -17.00 Uhr

### Gemeinde-Kinderhort II

#### „Pffikus“ (4 Gruppen)

Grundschule Gräfelfing  
Bahnhofstr. 6, 82166 Gräfelfing  
Tel. 089 / 18 94 45-27 und -28  
gemeindehort2@graefelfing.de  
Mo. - Fr. 11.00 -17.00 Uhr

### Katholischer Kinderhort

#### St. Stefan Gräfelfing (1 Gruppe)

Bahnhofstr. 8, 82166 Gräfelfing  
Tel. 089 / 85 45 169  
dreinsch@kita-ebmuc.de  
www.erzbistum-muenchen.de/  
pfarre/pv-graefelfing/  
kindertagesstaetten/kinderhort  
Mo. - Fr. 10.00 -17.00 Uhr

## Nachmittagsbetreuung (6-10 J.)

### Ansprechpartnerinnen in der Gemeinde Gräfelfing

Frau Bortscheller, Frau Braun  
Tel. 089 / 85 82-10 21 / -10 63  
e.bortscheller@graefelfing.bayern.de  
a.braun@graefelfing.bayern.de  
Telefonsprechzeiten:  
Mo. - Fr. 8.00-12.00 Uhr

### Nachmittagsbetreuung Volksschule Lochham

Frau Geiß  
Adalbert-Stifter-Platz 1  
82166 Gräfelfing  
Tel. 089 / 80 07 53 06  
nmb-graefelfing@kjr-ml.de  
Öffnungszeiten:  
an Schultagen 11.00-16.00 Uhr,  
in den Ferien 8.00-16.00 Uhr

### Nachmittagsbetreuung Grundschule Gräfelfing

Leitung: Frau Haarbach  
Schulstr. 2, 82166 Gräfelfing  
Tel. 089 / 41 11 999-231  
nmb-graefelfing@kjr-ml.de  
Öffnungszeiten:  
an Schultagen 11.00-16.00 Uhr,  
in den Ferien 8.00-16.00 Uhr

## Ferienbetreuung

### Ansprechpartnerinnen in der Gemeinde Gräfelfing

Frau Bortscheller, Frau Braun  
Tel. 089 / 85 82-10 21 / -10 63  
e.bortscheller@graefelfing.bayern.de  
a.braun@graefelfing.bayern.de  
Telefonsprechzeiten:  
Mo. - Fr. 8.00-12.00 Uhr

### EKP Eltern-Kind-Programm e.V. (3-6 J.)

Seminare, Tagesaktionen, Turngrup-  
pen, Freizeiten, Ferienbetreuung,  
Kinderwerkstätten, Familienzentrum  
Frau Bezdek  
Mitterweg 34, 82131 Stockdorf  
Tel. 089 / 85 71 112  
info@ekp.de  
www.ekp.de

### Ferienbetreuung für Kinder und Jugendliche im Jugendhaus an der Würm (6-12 J.)

Lochhamer Str. 3, 82166 Gräfelfing  
Tel. 089 / 85 43 638  
info@freizi.de  
www.freizi.de

## 3. Schulen

### Grundschulen

#### Grundschule Gräfelfing

Schulleitung: Frau Reif  
Schulstr. 2, 82166 Gräfelfing  
Tel. 089 / 41 11 999-0  
Jugendsozialarbeit: Frau Gruber  
Tel. 089 / 41 11 999-230  
info@gs-graefelfing.de  
www.gs-graefelfing.de

#### Grund- und Mittelschule Lochham

Schulleitung: Frau Kurpas  
Adalbert-Stifter-Platz 1  
82166 Gräfelfing  
Tel. 089 / 85 42 616  
verwaltung@vs-lochham.de  
www.vs-lochham.de

## Gymnasium

#### Kurt-Huber-Gymnasium Gräfelfing

Sprachliches Gymnasium,  
Offene Ganztagschule mit Jugend-  
sozialarbeit  
Schulleitung: OstDin Frau Groß  
Adalbert-Stifter-Platz 2  
82166 Gräfelfing  
Tel. 089 / 89 80 34-0  
khg-post@khg.net  
www.khg.net



Einladung der Gemeinde zum gemeinsamen Mittagessen vor den Sommerferien als Dank an die Schulweghelferinnen und Schulweghelfer

## Realschule

### Staatliche Realschule Gauting

Zweckverband Staatliche Würmtal  
Realschule  
Schulleitung: RSD Herr Schlamp  
Birkenstr. 1, 82131 Gauting  
Tel. 089 / 89 32 62-0  
rsgauting@t-online.de  
www.rs-gauting.de

## 4. Berufsausbildung

### Fachakademien

#### Akademie des bayerischen Bäckerhandwerks

Josef-Schöfer-Str. 1, 82166 Gräfelfing  
Tel. 089 / 858 96 03  
lochham@baecker-bayern.de

#### Doemens Akademie

Staatl. anerkannte Fachakademie für  
Brauwesen und Getränketechnik,  
Staatl. anerkannte Fachschule für  
Braumeister  
Lohenstr. 3, 82166 Gräfelfing  
Tel. 089 / 85 80 50  
info@doemens.org  
www.doemens.org

## 5. Freizeit für Kinder und Jugendliche

### Jugendhaus an der Würm „Freizi“

Lochhamer Str. 3, 82166 Gräfelfing  
Tel. 089 / 85 43 638  
info@freizi.de  
www.freizi.de

#### Jugendmusikschule Gräfelfing e.V.

Würmstr. 3, 82166 Gräfelfing  
Tel. 089 / 85 15 01  
jms.gf@gmx.de  
www.jugendmusikschule-  
graefelfing.de  
Bürozeiten:  
Mo. - Fr. 8.00 - 14.00 Uhr,  
Do. 8.00 - 16.00 Uhr

#### Schule der Phantasie gGmbH

Frau Plodeck  
Schulstraße 2, 82166 Gräfelfing  
Tel. 089 / 85 45 698  
info@schulederphantasie-  
graefelfing.de  
www.phantasieingraefelfing.  
wordpress.com

Liste der Vereine siehe Seite 56



# Senioren: Soziale Dienste, Einrichtungen, Unterstützungsangebote

## 1. Beratung

### Caritas-Fachstelle für pflegende Angehörige

Beratung und Unterstützung für pflegende Angehörige, Vermittlung von Helfern zur stundenweisen Betreuung zu Hause  
Frau Sostak  
Haidelweg 48, 81241 München  
Tel. 089 / 82 99 20-0  
pflegendeangehoerige-m-west@caritasmuenchen.org

**Sprechstunde in der Würmtal-Insel:**  
**1. Do. im Monat, ab 14.00 Uhr,**  
**Terminvereinbarung über Caritas.**

### Fachstelle für pflegende Angehörige im Landkreis München

Paritätischer Wohlfahrtsverband Bayern e.V.  
Beratung für pflegende Angehörige und Menschen mit Pflegebedarf  
Mariahilfplatz 17, 81541 München  
Tel. 089 / 62 21-21 64  
fachstellelandkreismuc@paritaet-bayern.de

### Pflegestützpunkt Landkreis München

Beratung zu allen Fragen rund um die Pflege  
Hanns-Schwindt-Straße 17  
81829 München  
Ebene 0, Raum 0.029  
Tel. 089 / 62 21-43 99  
pflegestuetzpunkt@ira-m.bayern.de

### Aufsuchende Seniorenberatung im Landratsamt München

Herr Schlotterbeck  
Joseph-Wild-Straße 20  
81539 München  
Tel. 089 / 62 21-13 53  
thomas.schlotterbeck@ira-m.bayern.de

### Betreuungsstelle im Landratsamt München

Information und Beratung zur rechtlichen Betreuung  
Frankenthaler Str. 5-9  
81539 München  
Tel. 089 / 62 21-25 95  
betreuungsstelle@ira-m.bayern.de

### AWO Betreuungsverein Landkreis München

Beratung und Information zur Vorsorgevollmacht, Betreuungsverfügung und rechtlichen Betreuung  
Frau Zölzer  
Balanstraße 55, 81541 München  
Tel. 089 / 40 28 79-722  
betreuungsverein@awo-kvmucl.de  
**Sprechstunde in der Würmtal-Insel:**  
**3. Do. im Monat, 14.00 - 18.00 Uhr,**  
**Terminvereinbarung über AWO**  
**Betreuungsverein erforderlich**

### Alzheimer Gesellschaft Landkreis München e.V.

Beratung und Unterstützung für Menschen mit Demenzerkrankungen und ihre Angehörige  
Frau Kaufmann  
Hauptstr. 42, 82008 Unterhaching  
Tel. 089 / 66 05 92 22  
kontakt@aglm.de

**Sprechstunde in der Würmtal-Insel:**  
**1. Mi. im Monat, ab 14.00 Uhr,**  
**Terminvereinbarung über die Würmtal-Insel erforderlich**

## 2. Wohnen

### Beratungsstelle Wohnen

Beratung zur Wohnungsanpassung, Infos zu Hilfsmitteln für Menschen mit Behinderung oder im Alter  
Konrad-Zuse-Platz 11 / 1. Stock  
81829 München  
Tel. 089 / 35 70 430  
info@komz-wohnen.de  
www.komz-wohnen.de

### Seniorenhilfe Würmtal e.V. – Zuhause Wohnen

Frau Acquistapace  
Margaretenstr. 22, 82152 Krailling  
Tel. 089 / 89 05 82 84  
kontakt@seniorenhilfe-wuertal.de  
www.seniorenhilfe-wuertal.de



### Wohnen für Hilfe

Senioren bieten Wohnraum für junge Menschen gegen Mithilfe in Haus und Garten  
Frau Drame  
Leonrodstr. 14 b, 80634 München  
Tel. 089 / 13 92 84 19-20  
wfh@beinander.org  
www.beinander.org

### Rudolf und Maria Gunst-Haus gGmbH

Alten- und Pflegeheim  
Lochhamer Str. 76, 82166 Gräfelfing  
Tel. 089 / 89 82 430  
info@rmg-graefelfing.de  
www.rmg-graefelfing.de

### Caritas Haus St. Gisela

Seniorenheim, Pflegeheim, Betreutes Wohnen  
Pasinger Str. 23, 82166 Gräfelfing  
Tel. 089 / 89 82 340  
st-gisela@caritasmuenchen.org  
www.caritas-altenheim-graefelfing.de

Caritas Haus St. Gisela



## 3. Ambulante Unterstützung und Hilfe

### Tagespflegestätte

**„Haus der Geborgenheit“**  
Frau Praml  
Starnberger Str. 17, 82166 Gräfelfing  
Tel. 089 / 87 28 68  
info@senioren-tagesheim.de

### Essen auf Rädern

**Malteser Hilfsdienst gGmbH**  
Bahnhofstr. 2a, 82166 Gräfelfing  
Tel. 089 / 85 80 80-200  
malteser.graefelfing@malteser.org  
www.malteser-graefelfing.de

### Evangelischer Diakonieverein Würmtal e.V.

Tel. 089 / 85 67 31 73  
Mobil 0157 / 38 08 41 45  
gf@diakonieverein-wuertal.de  
www.essen-auf-raedern-wuertal.de

### Hausnotruf

**Malteser Hilfsdienst gGmbH**  
Bahnhofstr. 2a, 82166 Gräfelfing  
Tel. 089 / 85 80 80-200  
malteser.graefelfing@malteser.org  
www.malteser-graefelfing.de

### Besuchs- und Begleitdienste

**Malteser Hilfsdienst gGmbH**  
Bahnhofstr. 2a, 82166 Gräfelfing  
Tel. 089 / 85 19 42  
malteser.graefelfing@malteser.org  
www.malteser-graefelfing.de

### Pflegedienste

### Caritas Sozialstation St. Gisela Gräfelfing

Frau Ratkovic  
Pasinger Str. 23, 82166 Gräfelfing  
Tel. 089 / 89 82 340  
st-gisela@caritasmuenchen.org  
www.caritas-altenheim-graefelfing.de

**INTAKT Pflegedienst**

Frau Dübbel, Herr Hundsberger  
Schulstr. 5-7, 82166 Gräfelfing  
Tel. 089 / 85 45 294  
info@intakt-pflegedienst.de  
www.intakt-pflegedienst.de

**Ambulanter Pflegedienst**

Frau Praml  
Starnberger Str. 17, 82166 Gräfelfing  
Tel. 089 / 87 28 68  
info@senioren-tagesheim.de

**Smile & Care ambulanter Pflegedienst**

Frau Bootsman  
Bussardstr. 5, 82166 Gräfelfing  
Tel. 089 / 88 56 07 00  
info@smileandcare.net  
www.smileandcare.net

**Herzerl Betreuung & Pflege**

Frau Statkevich  
Akilindastr. 56, 82166 Gräfelfing  
Tel. 089 / 90 42 28 220  
Mobil 0176 / 61 42 60 75  
info@herzerl-senioren.de  
www.herzerl-senioren.de

**4. Treffpunkte für Seniorinnen und Senioren****Treff 65 Plus St. Stefan**

Kaffeemittage mit Gesprächen,  
Diskussion, Spielen  
Pfarrheim St. Stefan (neben Kirche)  
Rottenbacher Str. 20  
82166 Gräfelfing  
Tel. 089 / 85 83 68 -0  
seniorentreff@ststefan.de  
www.ststefan.de

**3. Mi. im Monat 14.30 - 16.30 Uhr**  
(nicht in den Ferien)

**Seniorenkreis der katholischen Pfarrei St. Johannes Evangelist**

Gedächtnistraining, Bewegung,  
Vorträge, Spiele, Ausflüge  
Frau Hallinger  
Pfarrheim St. Johannes Evangelist  
Leiblstr. 3, 82166 Gräfelfing  
Tel. 089 / 85 32 66  
anton.hallinger@freenet.de  
**1. und 3. Mi. im Monat ab 15.00 Uhr**

**Sonntagscafé in der Würmtal-Insel**

Der Sonntagstreff für Jung und Alt  
mit kostenfreiem Kaffee und Kuchen  
St. Elisabethen-Verein  
Sozialnetz Würmtal-Insel  
Pasinger Str. 13, 82152 Planegg  
Anmeldung über  
Frau Fladerer / Frau Stibbe  
Tel. 089 / 85 97 845 oder 85 99 008  
**3. So. im Monat, ab 14.00 Uhr**



## Menschen mit Behinderung: Soziale Dienste, Einrichtungen, Unterstützungsangebote

**Beratung und Unterstützung****Inklusionsbeauftragter und Sozialreferent der Gemeinde Gräfelfing**

Herr Roll  
Tel. 089 / 85 22 05 oder  
Tel. 089 / 85 82 -10 28  
g.roll@graefelfing.de  
**Sprechstunde nach Vereinbarung**

**Landratsamt München – Beauftragte für Menschen mit Behinderung**

Joseph-Wild-Str. 20, 81829 München  
Frau Karl  
Tel. 089 / 62 21 -25 45  
KarlS@lra-m.bayern.de

**Behindertenbeirat des Landkreises München**

Vorsitzender Hans-Joachim Blage  
Geschäftsführer David Engelhardt  
behindertenbeirat@lra-m.bayern.de

**Offene Hilfen für Menschen mit Behinderung München – Lebenshilfe München**

Beratung für Menschen mit Behinderung und deren Angehörige,  
Freizeitangebote  
Tel. 089 / 69 347-117  
www.lebenshilfe-muenchen.de/  
beratung-und-begleitung

**OBA Offene Behindertenarbeit – evangelisch in der Region München**

Beratung für Menschen mit Behinderung und deren Angehörige,  
Freizeitangebote  
Herr Fülle  
Blutenburgstr. 71, 80636 München  
Tel. 089 / 12 66 11- 67  
jens.fuelle@elkb.de  
www.oba-muenchen.de  
**Beratungstermine in der Würmtal-Insel bei Bedarf, Terminvereinbarung über OBA**

**Offene Hilfen für Menschen mit Behinderung München – Caritas München**

Beratung für Menschen mit Behinderung und deren Angehörige,  
Freizeitangebote  
Hansastraße 134 (4. Stock)  
81373 München  
Tel. 089 / 72 65 555-10  
oba@caritasmuenchen.org  
www.offene-hilfen-caritas-muenchen.de

**Beratung für Menschen mit Körperbehinderung in der Stiftung Pfennigparade**

Belgradstraße 106, 80804 München  
Tel. 089 / 83 93 -43 26  
beratungsdienst@pfennigparade.de  
www.pfennigparade.de/beratung/

**BiB Beraten – Integrieren – Begleiten**

Beratung, Familienunterstützung,  
Schulbegleitung  
Seeriederstr. 25, 81675 München  
Tel. 089 / 12 47 96 93-0  
info@bib-ev.org  
www.bib-ev.org

**Autismus Kompetenzzentrum Oberbayern gGmbH**

Zamdorfer Str. 100, 81677 München  
Tel. 089 / 45 22 587-0  
info@autkom-obb.de  
www.autkom-obb.de

**Kompetenzzentrum Barrierefreies Wohnen**

Wohnberatung und Wohnungsanpassung, Informationen zu Hilfsmitteln für Menschen mit Behinderung oder im Alter  
Konrad-Zuse-Platz 11 / 1. Stock  
81829 München  
Tel. 089 / 35 70 430  
info@komz-wohnen.de  
www.komz-wohnen.de

**VdK-Kreisverband München**

Sozialrechtsberatung  
Grillparzerstr. 16, 81675 München  
Tel. 089 / 89 08 32-0  
kv-muenchen@vdk.de  
www.vdk.de/kv-muenchen.de



### VdK Ortsverband Planegg-Gräfelfing

Herr Haugg  
Lochhamer Str. 31, 82152 Planegg  
Mobil 0170 / 48 58 415  
vdk@fritz-haugg.de

### EUTB – Ergänzende Unabhängige Teilhabeberatung

Beratung zu Fragen der Rehabilitation und Teilhabe (auch Beratung von Betroffenen für Betroffene), Online-Suche nach Beratungsstellen [www.teilhabeberatung.de/beratung/beratungsangebote-der-eutb](http://www.teilhabeberatung.de/beratung/beratungsangebote-der-eutb)

### Club Behinderter und ihrer Freunde e.V.

München und Region  
Johann-Fichte-Str. 12  
80805 München  
Tel. 089 / 35 68 808  
info@cbf-muenchen.de  
[www.cbf-muenchen.de](http://www.cbf-muenchen.de)

### BBSB e.V. – Der Bayerische Blinden- und Sehbehinderten- bund e.V.

Beratung und Angebote für blinde und sehbehinderte Menschen und deren Angehörige  
Arnulfstr. 22, 80335 München  
Tel. 089 / 55 988 - 0  
info@bbsb.org  
[www.bbsb.org](http://www.bbsb.org)



### GMU – Der Gehörlosenverband München und Umland e.V.

Beratung und Angebote für Gehörlose und deren Angehörige, Vermittlung von Gebärdensprachdolmetschenden  
Lohengrinstr. 11, 81925 München  
Tel. 089 / 99 26 98 - 0 (Zentrale)  
info@gmu.de  
[www.gmu.de](http://www.gmu.de)

### Wheelmap.org

Rollstuhlgerechte Orte finden  
[www.wheelmap.org](http://www.wheelmap.org)



## Allgemeine / übergreifende soziale Dienste und Angebote

### 1. Beratung und Unterstützung

#### Sozialnetz Würmtal-Insel

Anlaufstelle der Kommunen Gräfelfing, Planegg, Krailling, Neuried; Information, Beratung und Unterstützung bei allen sozialen Fragen und Problemen, Hilfe beim Ausfüllen von Anträgen, Freiwilligenagentur

Pasinger Str. 13, 82152 Planegg  
Tel. 089 / 89 32 97 40  
info@wuermtal-insel.de  
[www.wuermtal-insel.de](http://www.wuermtal-insel.de)

*Regelmäßige Sprechstunden anderer Fachstellen in der Würmtal-Insel*

#### Caritas-Zentrum München West und Würmtal

Allgemeine Soziale Beratung  
Haidelweg 48, 81241 München  
Tel. 089 / 82 99 20 - 0  
Soziale-Beratung-West-Wuermtal@caritasmuenchen.org  
*Beratungstermine in der Würmtal-Insel bei Bedarf*

#### Caritas Schuldner- und Insolvenz- beratungsstelle

Kreillerstr. 24, 81673 München  
Tel. 089 / 43 66 96 - 40  
schuldnerberatung-lkm@caritasmuenchen.org  
*Offene Sprechstunde:  
jeden Di., 15.00-17.30 Uhr*

#### AWO Schuldner- und Insolvenz- beratung Landkreis München

Balanstr. 55, 81541 München  
Tel. 089 / 67 20 87 - 176  
sib@awo-kvmucl.de  
[www.awo-muenchen.de/beratung/schuldner-und-insolvenzberatung](http://www.awo-muenchen.de/beratung/schuldner-und-insolvenzberatung)  
*Telefonsprechstunde:  
Mi. 16.00 - 18.00 Uhr, auch online*

#### AWO Wohnungsnotfallhilfe

Beratung bei Wohnungsproblemen, Mietschulden etc.  
Balanstr. 55, 81541 München  
Tel. 089 / 40 28 79 720  
fol@awo-kvmucl.de  
[www.awo-kvmucl.de/wohnungsnotfallhilfe](http://www.awo-kvmucl.de/wohnungsnotfallhilfe)

*Sprechstunde in der Würmtal-Insel:  
1. Mi. im Monat, 9.00-11.00 Uhr,  
Terminvereinbarung über  
Wohnungsnotfallhilfe erforderlich*

#### AWO-Migrationsdienst München Land

Migrationsberatung für erwachsene Zuwanderer im Würmtal  
Mobil 0176 / 16 72 09 15  
mbe@awo-kvmucl.de  
*Sprechstunden in der Würmtal-Insel:  
Di. 9.00-13.00 Uhr, Terminvereinbarung über AWO erforderlich;  
Sprechstunden in der AWO-Beratungsstelle für Eltern, Kinder und Jugendliche Planegg:  
Do. 9.00-13.00 Uhr,  
Terminvereinbarung erforderlich*

#### Jugendmigrationsdienst

Beratung und Unterstützung für junge Menschen mit Migrationshintergrund von 12 bis 27 Jahren  
Herr Stelzer  
Mobil 0176 / 16 72 09 26  
maximilian.stelzer@awo-kvmucl.de  
*Sprechstunde in der AWO-Beratungsstelle für Eltern, Kinder und Jugendliche Planegg:  
Di. 11.00 - 18.00 Uhr,  
Terminvereinbarung erforderlich*

#### AWO-Beratung für Geflüchtete aus der Ukraine

Großhaderner Str. 3  
82116 Gräfelfing  
Tel. 0176 / 16 72 09 14  
asb-graefelfing@awo-kvmucl.de

#### Integrationskoordination des Landkreises München

Beratung für Menschen mit Migrations- und Fluchterfahrung zu Bildung, Arbeit und Integration  
Ludmillastr. 26, 81543 München  
Tel. 089 / 62 21 18 73  
haedes@ira-m.bayern.de  
[www.landkreis-muenchen.de/buergerservice/dienstleistung/integrationskoordination-fuer-personen-mit-migrations-und-fluchterfahrung](http://www.landkreis-muenchen.de/buergerservice/dienstleistung/integrationskoordination-fuer-personen-mit-migrations-und-fluchterfahrung)  
*Sprechstunde in der Würmtal-Insel an einem Montag im Monat,  
Terminvereinbarung mit der Integrationskoordination erforderlich*



### Sozialpsychiatrischer Dienst Planegg

Beratung für Menschen mit psychischen Problemen und deren Angehörige, gerontopsychiatrische Fachberatung für Menschen über 60 J.  
Bahnhofstr. 7, 82152 Planegg  
Tel. 089 / 89 97 90 80  
spdi.planegg@projektverein.de  
**Sprechzeiten: Mo. - Fr. 9.00 - 12.00 Uhr**

### Beratungsstelle für psychische Gesundheit für Gehörlose Schwabing / Milbertshofen

Beratung für Menschen mit psychischen Problemen und deren Angehörige, Zuständig für München und Umland  
Marsstr. 5, 80335 München  
Tel. 089 / 55 169 - 770  
spdi-hgb@caritasmuenchen.de  
www.psychische-gesundheit-caritas-schwabing-milbertshofen-dgs.de

### Betreuungsstelle im Landratsamt München

Information und Beratung zur rechtlichen Betreuung  
Frau Mesin  
Frankenthaler Str. 5-9  
81539 München  
Tel. 089 / 62 21 - 25 95  
betreuungsstelle@lra-m.bayern.de

### AWO Betreuungsverein Landkreis München

Beratung und Information zur Vorsorgevollmacht, Betreuungsverfügung und rechtlichen Betreuung  
Frau Zölzer  
Balanstraße 55, 81541 München  
Mobil 0176 / 16 72 09 54  
elke.zoelzer@awo-kvmucl.de

**Sprechstunde in der Würmtal-Insel:**  
**3. Do. im Monat, 14.00 - 18.00 Uhr**  
**Terminvereinbarung über den AWO-Betreuungsverein erforderlich**

### Malteser Ambulanter Hospiz- und Palliativberatungsdienst

Beratung, Begleitung und Unterstützung für schwerstkranke Menschen und ihre Angehörigen, Trauerbegleitung  
Bahnhofstr. 3, 82166 Gräfelfing  
Tel. 089 / 85 80 80 940  
hospizdienst.wuermtal@malteser.org

### Malteser Kinder- und Jugendhospizdienst

Bahnhofstr. 3, 82166 Gräfelfing  
Tel. 089 / 85 80 80 - 960  
kinderhospizdienst.muenchen@malteser.org

### Hospizverein Würmtal e.V.

Beratung, Begleitung und Unterstützung schwerstkranker Menschen und ihrer Angehörigen  
Steubstr. 1a, 82166 Gräfelfing  
Mobil 0151 / 53 55 00 07  
info@hospizvereinwuermtal.de

### Selbsthilfezentrum München

Beratungs- und Vermittlungsstelle für die Selbsthilfe in der Stadt und der Region München  
Westendstr. 68, 80339 München  
Tel. 089 / 53 29 56 - 11  
info@shz-muenchen.de  
www.shz-muenchen.de

### Blaukreuz-Zentrum München / Außenstelle LKR München

Beratung zu Sucht, Substanzmissbrauch, problematischem Konsum und gefährdenden Verhaltensweisen

für Betroffene, Angehörige und interessierte Menschen  
Ottostr. 55a, 85521 Ottobrunn  
Tel. 089 / 66 59 356 - 0  
suchtberatung.ottobrunn@blaukreuz.de  
www.blaukreuz.de/bkz-muenchen  
**Sprechstunde in der Würmtal-Insel: jeden Mo. in den ungeraden Wochen, 9.00 - 12.00 Uhr, Terminvereinbarung über Blaues Kreuz erforderlich**

## 2. Weitere Angebote und Hilfen

### Gemeindestiftung Gräfelfing

Finanzielle Hilfen für Gräefelfinger Bürgerinnen und Bürger  
Vorstandsvorsitzender:  
Bürgermeister Peter Köstler  
Verwaltung: Frau Altin  
Ruffiniallee 2, 82166 Gräfelfing  
Tel. 089 / 85 82 - 10 32  
info@stiftung-graefelfing.de  
www.stiftung-graefelfing.de

### WürmtalTisch

Kostenlose Lebensmittel für Menschen mit geringem Einkommen  
**Ausgabe: Jeden Mi. ab 11.00 Uhr, Hubert-Reißner-Str. 42 (TSV-Gelände), 82166 Gräfelfing**

### KIAWOtte Martinsried

AWO-Second-Hand-Shop für Erwachsenenbekleidung, Haushaltswaren und gut erhaltene Koffer  
Frau Einhellig  
Einsteinstr. 1, 82152 Martinsried  
Mobil 01578 / 59 48 734  
klawotte.martinsried@awo-kvmucl.de  
**Öffnungszeiten: Mi. 10.00 - 17.00 Uhr (nur Verkauf, keine Annahme), Do. und Fr. 10.00 - 17.00 Uhr**



St. Stefan mit Kirchplatz

## Kirchengemeinden

### Katholischer Pfarrverband

**Gräefelfing St. Stefan - St. Johannes**  
Seit 2017 sind die Pfarreien St. Stefan Gräefelfing und St. Johannes Evangelist Lochham im Pfarrverband Gräefelfing St. Stefan - St. Johannes verbunden.

### Pfarramt St. Stefan

Bahnhofstr. 18, 82166 Gräefelfing  
Tel. 089 / 85 83 680  
St-Stefan.Graefelfing@ebmuc.de  
www.erzbistum-muenchen.de/pfarrei/pv-graefelfing/pfarraemter

### Pfarramt St. Johannes Evangelist

Leiblstr. 5a, 82166 Gräefelfing  
Tel. 089 / 87 53 66  
St-Johannes.Lochham@ebmuc.de  
www.erzbistum-muenchen.de/pfarrei/pv-graefelfing/pfarraemter

### Evangelische Friedenskirche Gräefelfing

(zuständig für den Gräefelfinger Südosten)  
Planegger Str. 16, 82166 Gräefelfing  
Tel. 089 / 85 22 90  
pfarramt.graefelfing@elkb.de

### Evangelische Michaelskirche Lochham

Lochhamer Str. 67, 82166 Gräefelfing  
Tel. 089 / 85 27 48  
pfarrbuero.lochham@elkb.de

### Evangelische Waldkirche Planegg

(zuständig für Gräefelfing-West)  
Ruffiniallee 1, 82152 Planegg  
Pfarramt: Karlstr. 3  
Tel. 089 / 85 98 250  
pfarramt.planegg-waldkirche@elkb.de

### Neuapostolische Kirche

Steubstr. 6, 82166 Gräefelfing  
Tel. 089 / 87 13 03 33



## Freizeit, Kultur, Sport, Vereine

### vhs im Würmtal e.V.

Am Marktplatz 10a, 82152 Planegg  
Tel. 089 / 27 78 05 140  
verwaltung@vhs-wuertal.de  
www.vhs-wuertal.de

### Bürgerhaus

Leitung: Herr Konarski  
Interimsquartier: Stefanusstraße 8  
(Eingang Schmidbauerstraße)  
82166 Gräfelfing  
Tel. 089 / 85 82 -10 72  
info@buengerhaus-graefelfing.de

### Bürozeiten:

*Mo. - Do. 8.00 - 13.00 Uhr,  
Di. 13.30 - 17.00 Uhr,  
Fr. 9.00 - 12.00 Uhr*

### Gemeindebücherei

Leitung: Frau Naeve  
Interimsquartier: Stefanusstraße 8  
(Eingang Schmidbauerstraße)  
Tel. 089 / 85 82 -10 73  
buecherei@graefelfing.de

### Öffnungszeiten:

*Di., Do., Fr. 11.00 - 19.00 Uhr,  
Mi. 14.00 - 19.00 Uhr,  
Sa. 11.00 - 14.30 Uhr*

### Kino Filmeck Gräfelfing

Bürgerhaus, Seiteneingang  
Bahnhofplatz 1, 82166 Gräfelfing  
Tel. 089 / 85 18 22 (eine halbe Stunde vor Beginn der 1. Vorstellung)  
info@filmeck.com  
www.filmeck.com

### Hallenbad

In der Volksschule Lochham  
Adalbert-Stifter-Platz 1  
82166 Gräfelfing  
**Öffnungszeiten:**  
*Mi., Do., Fr. 19.00 - 21.00 Uhr  
(Do. nur für Personen über 16 J.),  
Sa. 15.00 - 21.00 Uhr,  
So. 8.00 - 12.00 Uhr*

### Vereine

#### Sprecher der Gräfelinger Vereine

Herr Fuchs  
Tel. 089 / 89 80 310  
objektberatung.gerhardfuchs@gmx.net

#### Stellvertretender Sprecher der Gräfelinger Vereine

Herr Brenner  
Tel. 089 / 89 86 02 41  
florian.brenner@graefelfing.de

#### Allgemeiner Deutscher Fahrrad-Club (ADFC)

Ortsgruppe Gräfelfing  
Herr Germeroth  
Mobil 0163 / 15 51 998  
graefelfing@adfc-muenchen.de  
www.adfc-muenchen.de

#### FC Bayern Fanclub Gräfelfing e.V.

Herr Schmidt  
Mobil 0172 / 68 88 113  
st.-schmidi@t-online.de

### Blaskapelle Stockdorf

Herr Böhler  
Tel. 089 / 88 85 36  
Mobil 0170 / 86 82 068  
klaus\_boehler\_muc@yahoo.de  
vorstand@blaskapelle-stockdorf.de  
www.blaskapelle-stockdorf.de

### Bridge Club Gräfelfing e.V.

Frau Dr. Kopetz  
Tel. 089 / 85 93 724  
kopetz@t-online.de  
www.bridgeclub-graefelfing.de

### BUND Naturschutz in Bayern e.V., Ortsgruppe Würmtal-Nord

Vorsitzende: Dorit Zimmermann,  
Neuried / Martin Feldner, Gräfelfing  
Tel. 089 / 62 03 09 96  
vorstand@bn-wuertal-nord.de  
www.bn-wuertal-nord.de

### Capella Nova München e.V.

Frau Sackers  
Chorleiter: Herr Hefe  
Tel. 089 / 85 42 526  
roger.hefele@capella-nova-muenchen.de  
ute.sackers@gmail.com  
www.capella-nova-muenchen.de

### Die Plastikpaten

Frau Zimmermann  
Tel. 089 / 72 43 05 45  
dorit.zimmermann@mnet-mail.de  
www.plastikpaten.de



### DJK Gräfelfing

Herr Köstler  
Tel. 089 / 85 45 435  
helmutkoestler@gmx.de

### Evangelischer Diakonieverein Gräfelfing e.V.

Essen auf Rädern, WürmtalTisch  
Pfarrer Reichert, Michaelskirche  
Lochham  
Geschäftsführerin: Frau Wilkening  
Tel. 089 / 85 24 12  
gf@diakonieverein-wuertal.de  
www.diakonieverein-wuertal.de

### Faschingsgesellschaft WÜRMESIA e.V.

Frau Proyer  
Tel. 0155 / 60 18 11 75  
kontakt@wuermesia.de  
www.wuermesia.de

### Förderverein Grundschule Gräfelfing e.V.

Frau Berkmann  
Schulstraße 1, 82166 Gräfelfing  
Tel. 089 / 41 11 99 90  
foerderverein\_gs\_graefelfing@gmx.de  
www.gs-graefelfing.de

### Förderverein Kirchenmusik St. Stefan

Frau Dumsky  
Tel. 089 / 85 33 03  
edumsky@kabelmail.de  
Chorleiterin: Stephanie Kocher  
Tel. 0177 / 38 64 492  
Pfarrheim St. Stefan  
Bahnhofstr. 18, 82166 Gräfelfing  
Tel. 089 / 85 95 938

### Förderverein Volksschule Lochham e.V.

Frau Birner  
Adalbert-Stifter-Platz 1  
82166 Gräfelfing  
Tel. 089 / 85 42 616  
foerderverein-vs-lochham@web.de  
www.gms-lochham.de/e-l-t-e-r-n/  
foerderverein

### Freiwillige Feuerwehr Gräfelfing

Herr Fuchs  
Würmstraße 5, 82166 Gräfelfing  
(Feuerwehrhaus)  
info@feuerwehr-graefelfing.de  
www.feuerwehr-graefelfing.de

### Freunde und Förderer der Hofkapelle München e.V.

Herr Stross  
Tel. 089 / 48 92 322  
Mobil 0163 / 74 05 040  
felix.stross@gmx.de  
www.hofkapelle-muenchen.de

### Gedenken im Würmtal e.V.

Herr Stumpf  
Tel. 089 / 69 17 524  
Mobil 0179 / 52 00 759  
hannes.stumpf@t-online.de  
www.gedenken-im-wuertal.de

### Gesellschaft zur Förderung der Gartenkultur e.V.

Zweig Oberbayern  
Frau Dr. Hasford  
Mobil 0179 / 10 05 371  
hasford@t-online.de  
www.gartengesellschaft.de/index.php/berichte-oberbayern

### Gräfelinger Gelegenheits-schreiber (GRÄGS) e.V.

Herr Glötzner  
Geschäftsstelle:  
Egerländerstr. 4, 82166 Gräfelfing  
Tel. 089 / 87 88 06  
graegs5@web.de  
www.graegs.de

### Hospizverein Würmtal e.V.

Frau Dr. Unterreitmeier  
Kordinatorin: Frau Ossimitz  
Tel. 089 / 18 91 46 20  
Mobil 0151 / 53 55 00 07  
info@hospizvereinwuertal.de  
www.hospizvereinwuertal.de

### IG Alte Brauakademie e.V.

Frau Young-Balik, Herr Feldner  
Stefanusstr. 8, 82166 Gräfelfing  
Tel. 089 / 62 03 09 98  
info@alte-brauakademie.de  
www.alte-brauakademie.de

### Imkerverein Gräfelfing und Umgebung e.V.

Frau Rosellen  
Tel. 089 / 89 86 08 56  
annette.rosellen@imkerverein-graefelfing.de  
www.imkerverein-graefelfing.de



**Jugendmusikschule Gräfelting e.V.**

Leitung: Herr Klein  
Geschäftsführung: Frau Jung-Döhmer  
Würmstr. 3, 82166 Gräfelting  
Tel. 089 / 85 15 01  
jms.gf@gmx.de  
www.jugendmusikschule-graefelfing.de

**Katholischer deutscher Frauenbund KDFB, Zweigverein Gräfelting**

Frau Beyer  
Tel. 089 / 85 44 689  
frauenbund@ststefan.de

**Kulturfestival Gräfelting e.V.**

Herr Zilker  
Tel. 01520 / 74 53 025  
strompost@kulturfestival.de  
www.kulturfestival.de

**Kulturförderverein Würmtal e.V.**

Frau Gürtler  
Tel. 089 / 89 86 77 74  
Mobil 0172 / 68 49 392  
anne.guertler@gmx.de  
www.kulturfoerderverein-wuermtal.de

**Kunstkreis Gräfelting e.V.**

Frau Fritsche  
Postfach 82156, 82166 Gräfelting  
Tel. 089 / 89 68 99 37  
info@kunstkreis-graefelfing.de  
fritsche@kunstkreis-graefelfing.de  
www.kunstkreis-graefelfing.de

**Literarische Gesellschaft Gräfelting**

Herr Rosenbaum  
Tel. 089 / 89 89 21 86  
info@literarische.de  
ulrich.rosenbaum.04@gmail.com  
www.literarische.de

**Lochhamer Laien-Bauern-Bühne e.V. (LLBB)**

Herr Brenner  
Tel. 089 / 89 86 02 41  
f.brenner@llbb.de  
www.llbb.de

**machBar-im-Würmtal Verein zur Förderung von Eigenarbeit im Würmtal e.V.**

Bürgerwerkstatt  
Herr Krahrmer  
Tel. 089 / 89 53 05 27  
vorstand@machBar-im-Wuermtal.de  
www.machBar-im-Wuermtal.de

**Maibaumfreunde Gräfelting**

Herr Feuerer  
Mobil 0151 / 12 71 76 93  
info@stein-feuerer.de

**Malteser Hilfsdienst e.V.**

Herr Schwill / Herr Bleicher  
Bahnhofstr. 2a, 82166 Gräfelting  
Tel. 089 / 85 80 80 - 0  
Essen auf Rädern und Hausnotruf:  
Tel. 089 / 85 80 80 - 200  
Fahrdienst: Tel. 089 / 85 80 80 - 300  
Ambulanter Hospizdienst:  
Tel. 089 / 85 80 80 - 940  
Ehrenamt: Tel. 089 / 43 608 - 500  
malteser.graefelfing@malteser.org  
www.malteser-graefelfing.de

**Mensa in Deutschland e.V.**

Weltweiter Verein für Hochbegabte  
Tel. 089 / 86 46 62 51  
office@mensa.de  
www.mensa.de

**Miteinander e.V.**

Förderverein Jugend- und Sozialarbeit Gräfelting Planegg  
Herr Wittmar  
info@miteinander-verein.de  
www.miteinander-verein.de

**Motorrad-Freunde Würmtal e.V.**

Herr Mertens  
Mobil 0171 / 40 41 623  
motorradfreunde-wuermtal.ev@gmx.de

**Musikförderverein Gräfelting e.V.**

Frau Prof. Bodalia  
Tel. 089 / 54 66 23 46  
info@mfv-graefelfing.de  
www.mfv-graefelfing.de

**Reitverein Würmtal e.V.**

Frau Frick  
Neurieder Weg 1, 82166 Gräfelting  
Tel. 089 / 85 58 28  
info@reitverein-wuermtal.de  
www.reitverein-wuermtal.de

**Schachklub Gräfelting**

Herr Sörgel  
Tel. 089 / 89 89 28 57  
thomas.soergel63@gmx.de  
www.skgraefelfing.de

**Schützengesellschaft Alte Heimat**

Herr Steiger  
Tel. 089 / 85 73 889  
mekf.steiger@kabelmail.de



Auftritt des Bläserquartetts der Jugendmusikschule beim Kultursommer 2023

**Schützengesellschaft Würmtaler I**

Herr Langner  
Hubert-Reißner-Str. 42  
82166 Gräfelting  
Tel. 089 / 86 30 88 35  
erich.langner@bayern-mail.de

**Seniorenhilfe Würmtal e. V. – Zuhause Wohnen**

Frau Acquistapace  
Margaretenstr. 22, 82152 Krailling  
Tel. 089 / 89 05 82 84  
kontakt@seniorenhilfe-wuermtal.de  
www.seniorenhilfe-wuermtal.de

**TC Blau-Weiß Gräfelting (TSV Gräfelting)**

Frau Menzel  
Tel. 089 / 85 26 90  
tennis@tsv-graefelfing.de  
www.tcbw-graefelfing.de

**TC Grün-Weiß Gräfelting e.V.**

Herr Maier-Zarges (Präsident)  
Mobil 0160 / 44 03 311  
vorstand@tcgwgraefelfing.de  
Herr Egger (2. Vorstand)  
Mobil 0172 / 74 42 477  
vorstand2@tcgwgraefelfing.de  
www.tcgwgraefelfing.de

**Trachtenverein D'Würmstoana**

Herr Gühl  
Mobil 0171 / 78 84 838  
m.kruehl@gmx.de  
dwuermstoana@gmx.de  
www.dwuermstoana.de

**Traumwerker e.V.**

Förderung der Inklusion im Würmtal  
Frau Gerke-Madadkar, Frau Zörner  
Mobil 0172 / 83 29 337  
kontakt@traum-werker.de  
www.traum-werker.de

**TSV Gräfelting e.V.**

Präsident: Herr Göbel  
Geschäftsführer: Herr Lauterbach  
Hubert-Reißner-Str. 42  
82166 Gräfelting  
Tel. 089 / 85 26 90 (Büro)  
sekretariat@tsv-graefelfing.de  
www.tsv-graefelfing.de

**Unternehmensverband Gräfelting e.V.**

Herr Schmitz  
Ruffiniallee 7b, 82166 Gräfelting  
Tel. 089 / 89 50 16 81  
mail@unternehmensverband-graefelfing.de  
www.unternehmensverband-graefelfing.de

**Vdk Ortsverband Planegg-Gräfelting**

Herr Kirschning  
Tel. 089 / 80 55 14  
peter.kirschning@t-online.de

**Verein für Deutsche Schäferhunde München-Süd-Gräfelting**

Frau Mayer  
Tel. 089 / 44 48 89 612  
Mobil 0174 / 31 11 483  
d.mayer@ltm.de  
www.schaeferhund-graefelfing.de

**Verein zur Förderung des Kurt-Huber-Gymnasiums e.V.**

Frau Grabherr  
Adalbert-Stifter-Platz 2  
82166 Gräfelting  
Tel. 089 / 89 80 340 (Schulsekretariat)  
foerderverein@mykhg.de  
www.khg.net/personen/foerderverein

**Veteranen- und Reservisten-Kameradschaft**

Herr Feuerer  
Mobil 0171 / 65 65 874  
dieter.feuerer@t-online.de

**vhs im Würmtal e.V.**

Vorsitzender: Herr Tonte  
Am Marktplatz 10a, 82152 Planegg  
Tel. 089 / 27 78 05 140  
info@vhs-wuermtal.de  
www.vhs-wuermtal.de



## Betriebshof und Abfallwirtschaft

### Betriebs- und Wertstoffhof

Leitung: Herr Geier  
Lochhamer Schlag 23  
82166 Gräfelfing  
Betriebshof: Tel. 089 / 89 32 76 28  
Wertstoffhof: Tel. 089 / 85 82 11 14  
betriebshof@graefelfing.de

#### Sommer-Öffnungszeiten:

Di. - Fr. 7.30 - 11.30 Uhr,  
Fr. 15.30 - 19.00 Uhr,  
Sa. 9.00 - 13.00 Uhr

#### Winter-Öffnungszeiten:

Di. - Fr. 7.30 - 11.30 Uhr,  
Fr. 13.30 - 17.00 Uhr,  
Sa. 9.00 - 13.00 Uhr

#### Öffnungszeiten für Gewerbe:

Di. + Do. 13.00 - 14.00 Uhr

Der Wertstoffhof steht ausschließlich Einwohnern der Gemeinde Gräfelfing zur Verfügung. Zeigen Sie daher bitte bei der Einfahrt Ihren Personalausweis. Den Weisungen des Personals ist Folge zu leisten.

#### Folgende Wertstoffe werden in haushaltsüblichen Mengen (bis max. 2 m³) angenommen:

- Altpapier, Pappe, Kartonagen
- Glas
- Grünschnitt, Laub
- Holz
- Bauschutt, Keramik
- Asbestzement, Mineralwolle (beides luftdicht verpackt)
- Metall
- Sperrmüll
- Bekleidung, Schuhe
- Korken
- Großverpackungen aus Kunststoff, Styropor
- Elektro-, Elektronikgeräte
- Druckerpatronen, Toner
- Energiesparlampen, Leuchtstoffröhren
- Batterien, Autobatterien

#### Wertstoffsammelstellen im Gemeindegebiet

##### Entsorgung von Papier und Glas, mit \* markierte auch Bekleidung:

- Alte Pasinger Str. / Turmaistr. (Unterflurcontainer)
- Am Wasserbogen / Autobahnbrücke (Unterflurcontainer)
- Am Wasserbogen / Im Birket\*
- Asamplatz (Unterflurcontainer)
- Aubinger Str. / Jahnplatz\*
- Bahnhofstr. 2 A – nur Altkleider und Schuhe
- Bessere Zukunft / Lochhamer Str. (Unterflurcontainer)

- Finkenstr. / Bussardstr. (Unterflurcontainer)
- Finkenstr. / Meisenstr. – nur Papier
- Flurstr. / Bürgerhaus (Wendehammer)\*
- Friedenstr. / Lochhamer Str. (Parkplatz Pschorrhof)\*
- Grossostr. / Parkplatz Rathaus\*
- Irminfriedstr. / Spitzlbergerstr. (Unterflurcontainer)
- Kerschensteinerstr. / Leiblstr. (Unterflurcontainer)
- Maria-Eich-Str. / Alois-Joh.-Lippl-Str.\*
- Maria-Eich-Str. / Autobahntunnel
- Planegger Str. / Mühlenweg (Hotelparkplatz)\*
- Rottenbucher Str. / Flurstr. (Unterflurcontainer)
- Ruffiniallee / Waldstr. (Unterflurcontainer)
- Stefanustr. / Zugspitzstr. (Parkplatz, Unterflurcontainer)
- Steinkirchner Str. / Grawolfstr. (Unterflurcontainer)
- Waldheimstr. / Am Vogelherd (Unterflurcontainer)
- Würmstr. / Heimstättenstr.\* (Unterflurcontainer)

#### Bitte beachten Sie die Einwurfzeiten:

Mo. - Fr. 8.00 - 12.00 + 15.00 - 19.00 Uhr,  
Sa. 8.00 - 12.00 Uhr

#### Bitte stellen Sie keine Wertstoffe und Abfälle neben die Container!



### Giftabfall / Giftmobil

Giftabfälle gehören nicht in die Restmülltonne, sondern müssen beim Giftmobil abgegeben werden. Dieses kommt **einmal im Monat donnerstags** nach Lochham und Gräfelfing.

Es steht dann in Lochham in der Maria-Eich-Str., Nähe Jahnplatz von 9.00-10.30 Uhr. In Gräfelfing steht es am Rathaus, Ruffiniallee 2, von 10.45-12.15 Uhr.

Bitte entnehmen Sie die aktuellen Termine dem Abfallkalender oder der Gemeinde-Homepage unter: Menüpunkt Energie / Umwelt / Abfall, Auswahl: Abfallwirtschaft.

### Abfall-Kalender und -App

Die bisherige Abfall-App wird mit 1. Januar 2025 eingestellt und ab dann nicht mehr aktualisiert. Eine neue Lösung bietet die Abfall-App des Landkreises München. Über diese können Sie sich direkt an anstehende Leerungen der Mülltonnen oder Termine für die Sperrmüllsammmlung, Laubsammmlung oder Aktenvernichtung erinnern lassen. Ihre Abfuhrtermine können Sie straßengenau in Ihre eigene Kalender-App auf dem Handy übertragen lassen. So funktioniert's: „Abfall App Landkreis München“ im Google Play



Store / Apple App Store suchen und installieren. Nach dem Start können Sie Ihre individuellen Einstellungen (Gemeinde, Adresse, Art der Erinnerung) vornehmen.

### Geschirrverleih und Geschirrmobil

Zur Vermeidung von Einweg-Geschirr und Besteck bei größeren Veranstaltungen oder Familientreffen bietet die Gemeinde Gräfelfing einen kostenfreien Geschirrverleih an. Das Geschirrmobil mit Spülmaschine wird nur an Vereine für ihre Veranstaltungen verliehen. Beim Ausleihen ist eine Kautions hinterlegen. Kosten für fehlendes oder beschädigtes Geschirr / Besteck werden von der Kautions abgezogen.

Kautions Geschirr: 100 €

Kautions Mobil: 250 €

Angebotenes Geschirr:

Flache Teller (Durchmesser 24 und 19 cm), Suppenteller, Kaffeebecher (Haferl); Besteck



Auf dem Betriebshof



## Öffentliche Verkehrsmittel

### S-Bahn

#### S 6: Tutzing – Ebersberg

S-Bahnhöfe Gräfelfing und Lochham

#### S-Bahn München Service-Dialog

für S-Bahn und Regionalzug:

Tel. 089 / 20 35 50 00

Mo. - Fr. 7.00-20.00 Uhr

#### 3-S-Zentrale

24 Stunden-Hotline zu Service, Sicherheit und Sauberkeit:

Tel. 089 / 13 08 -10 55

### U-Bahn

#### U6 Klinikum Großhadern – Garching Forschungszentrum

Haltestelle Großhadern in Verbindung mit Buslinien 160, 268

#### U3 Fürstenried West – Moosach

Haltestelle Fürstenried West in Verbindung mit Buslinie 267

### Busverbindungen

#### Buslinie 160

**Strecke:** Karlsfeld – S-Bahnhof Allach – Untermenzing – Obermenzing – Bahnhof Pasing – S-Bahnhof Lochham – Martinsried – U-Bahnhof Großhadern – Waldfriedhof (Wendeschleife) >/<

#### Haltestellen in Lochham/Gräfelfing:

Im Birket, Eichenstr., S-Bahnhof Lochham, Radlbäckstr., Würmstr., Am Kirchenhölzl, Am Haag, Seeholzenstr., Neuer Friedhof, Finkenstr.

#### Buslinie 258

**Strecke:** Starnberger Str. – S-Bahnhof Lochham – S-Bahnhof Gräfelfing, Rathaus – S-Bahnhof Planegg – S-Bahnhof Gräfelfing >/<

#### Haltestellen in Lochham/Gräfelfing:

Starnberger Str., Heitmeiersiedlung, Am Kirchenhölzl, Würmstr., Radlbäckstr., S-Bahnhof Lochham, Jahnplatz, Rudolfstr., Freihamer Str., Rathaus, Waldstr., Alois-Johannes-Lippl-Str., Reichartstr., Rottenbacher Str., Hügelstr., S-Bahnhof Gräfelfing

#### Buslinie 259

**Strecke:** Pasing Bahnhof – Heitmeiersiedlung – Gewerbegebiet Gräfelfing – Martinsried >/<

#### Haltestellen in Lochham/Gräfelfing:

Heitmeiersiedl., Am Kirchenhölzl, Am Haag, Seeholzenstr., Neuer Friedhof

#### Buslinie 265

**Strecke:** Bahnhof Pasing – Gräfelfing – Planegg, Steinkirchen – S-Bahnhof Planegg >/<

#### Haltestellen in Lochham/Gräfelfing:

Heitmeiersiedlung, Am Kirchenhölzl, Am Haag, Seeholzenstr., Lohenstr., Weinbuchweg, Pasinger Str.

#### Buslinie 267

**Strecke:** Altenburgstr. – S-Bahnhof Lochham – Martinsried – Neuried – U-Bahnhof Fürstenried West >/<

#### Haltestellen in Lochham/Gräfelfing:

Waldheimstr., Leiblstr., Jahnplatz, S-Bahnhof Lochham, Adalbert-Stifter-Str., Sudetenstr., Eichendorffpl., Jugendmusikschule, Würmtalstr.

#### Buslinie 268

**Strecke:** Waldfriedhof (Wendeschleife) – Großhadern (U6) – Gewerbegebiet Gräfelfing – S-Bahnhof Gräfelfing >/<

#### Haltestellen in Gräfelfing:

Neuer Friedhof, Lohenstr., Weinbuchweg, Pasinger Str., Jugendmusikschule, Eichendorffplatz, S-Bahnhof Gräfelfing

### MVG-Hotline

Stationen in Gräfelfing:

- Bahnhof Gräfelfing
- Bahnhof Lochham
- Kirchweg
- Rottenbacher Straße
- Würmtalstraße
- Doemens, Lohenstraße
- Lochhamer Schlag
- Am Haag

### MVG-Hotline

Tel. 0800 / 344 22 66 00 (gebührenfrei aus allen deutschen Netzen)

Mo. - Fr. 8.00-20.00 Uhr

### MVV-Infotelefon

Für allgemeine Tarif- und Fahrplanauskünfte sowie Informationen über die Buslinien 210 bis 975: Tel. 089 / 41 42 43 44

#### Persönliche Ansprechpartner:

Mo. - Fr. 7.00-17.00 Uhr



## Polizei, Feuerwehr, Kliniken

### Polizei

#### Notruf-Tel. 110

#### Polizeiinspektion 46 Planegg

Josef-von-Hirsch-Str. 1

82152 Planegg

Tel. 089 / 89 925 - 0

Kontaktbeamter für Gräfelfing:

Georg Anner

### Feuerwehr und Rettungsdienst

#### Notruf-Tel. 112

#### Freiwillige Feuerwehr Gräfelfing

Würmstraße 5, 82166 Gräfelfing

Tel. 089 / 85 24 71

www.feuerwehr-graefelfing.de

### Ärztlicher Bereitschaftsdienst

#### Tel. 116 117

(Nicht zu verwechseln mit der 112, die den Rettungsdienst für lebensbedrohliche Situationen ruft!)

### Kliniken

#### WolfartKlinik

Waldstr. 7, 82166 Gräfelfing

Tel. 089 / 85 87 - 0

www.wolfartklinik.de

#### HELIOS Klinikum München West

Steinerweg 5

81241 München-Pasing

Tel. 089 / 88 92 - 0

#### Klinikum Großhadern der Universität München

Marchioninstr. 15

81377 München

Tel. 089 / 44 00 - 0

#### Würmtalklinik Gräfelfing

Suchtklinik

Josef-Schöfer-Str. 3

82166 Gräfelfing

Tel. 089 / 89 89 133 - 6

### Impressum

#### Herausgeber

Gemeinde Gräfelfing

Ruffinallee 2

82166 Gräfelfing

#### Text, Redaktion:

Sabine Strack

s.strack@graefelfing.bayern.de

#### Textstand:

Oktober 2024

#### Bildnachweis:

Architekturbüro Nova Michael Beck Architekten GmbH, bogevischs buero architektur & stadtplanung gmbh, München mit Stautner und Schäf, Landschaftsarchitekten und Stadtplaner Partnerschaft mdB, München, Birgit Doll, Gemeinde Gräfelfing, Gemeinearchiv Gräfelfing, Sabine Mader, Rainer Munzert, Dagmar Rutt, Jürgen Sauer, Carsten Schmitz, Sabine Strack, VHS im Würmtal e.V., AdobeStock (Daisy Daisy, WavebreakMediaMicro)

#### Gestaltung:

www.schmitz-grafik.de

#### Druck:

www.stulz-druck-medien.de

© Oktober 2024



# Gräfelfing

